

KINNITAN:

*/allkirjastatud digitaalselt/*

.....  
Villu Vatsfeld  
AS Saarte Liinid juhatuse esimees  
4. veebruar 2021



**ROOMASSAARE SADAM**

**EESKIRI**

<b>1.</b>	<b>ÜLDOSA</b>	<b>3</b>
1.1.	Ettevõtluse vorm	3
1.2.	Sadama asukoht	3
1.3.	Sadamaala skeem ning navigatsioonimärgistus	3
1.4.	Sadama tehnilised andmed	3
1.5.	Veesõidukite gabariidipiirangud	3
1.6.	Piirangud	5
1.7.	Tööaeg	5
1.8.	Navigatsioonihooaeg	5
1.9.	Aja erinevus UTC-st	5
1.10.	Ettevõtjate üldandmed	5
1.11.	Liikluse korraldus sadama territooriumil	5
1.12.	Heakord sadama territooriumil	6
<b>2.</b>	<b>VEESÕIDUKITE SADAMASSE SISENEMISE, SADAMAS SEISMISE JA SADAMAST LAHKUMISE KORRALDUS</b>	<b>6</b>
2.1.	Sisenemis-ja väljumiskavatsusest teatamine	6
2.2.	Sisenemis-ja väljumisloa andmine	6
2.3.	Sisenemis-ja lahkumisteatise menetlemine ja nõutav informatsioon	6
2.4.	Sisenemisformaalsuste korraldamine	7
2.5.	Karantiini-, tolli-ja piirivalveformaalsused ning dokumentide vormistamine	7
2.6.	Side korraldamine	7
2.7.	Nõuded sildunud veesõidukitele	7
2.8.	Sise-ja tekitööd sildunud veesõidukitel	8
<b>3.</b>	<b>LAEVALIIKLUSE KORRALDUS SADAMA AKVATOORIUMIL</b>	<b>8</b>
3.1.	Veesõidukite liiklemine sadama akvatooriumil	8
3.2.	Veesõidukitele esitatavad nõuded liiklemisel normaal-ja eritingimustes, manööverdamisel ja ümberpaigutamisel	8
3.3.	Sildumine	8
3.4.	Pukseerimine	9
3.5.	Liiklus jääoludes	9
3.6.	Erinõuded	9
<b>4.</b>	<b>OSUTATAVAD SADAMATEENUSED</b>	<b>9</b>
4.1.	Lastimine, lossimine, kaupade ladustamine ja hoiustamine	9
4.2.	Stividoritööd	9
4.3.	Veega varustamine	9
4.4.	Laevaheitmete ja lastijäätmete vastuvõtt	9
4.5.	Laeva lastijäätmete käitlemine	9
4.6.	Kütuse ja määrdeainetega varustamine	9
4.7.	Tuukritööd	10
4.8.	Remondi-ja värvimistööd	10
4.9.	Laeva ühendamine side-, energia-ja muude kaldasüsteemidega	10
4.10.	Muud teenused	10
<b>5.</b>	<b>REISIJATE TEENINDAMISE KORRALDUS SADAMAS</b>	<b>10</b>
<b>6.</b>	<b>MEDITSIINIABI KORRALDAMINE SADAMAS</b>	<b>10</b>
<b>7.</b>	<b>TULEOHUTUSNÕUDED JA PÄÄSTETÖÖDE KORRALDUS</b>	<b>10</b>
<b>8.</b>	<b>PÄÄSTEASUTUSE VÄLJAKUTSUMISE KORD</b>	<b>11</b>
<b>Lisa 1</b>	AS Saarte Liinid hinnakiri	
<b>Lisa 2</b>	Roomassaare sadamaala skeem koos navigatsioonimärkide ja tähiste asendiplaaniga	

## 1. ÜLDOSA

Käesolev eeskiri kehtib Roomassaare sadama maa-alal ja akvatooriumil (edaspidi koos sadamaala) ning on kohustuslikuks täitmiseks kõigile sadamat külastavatele laevadele ning kõigile sadamas tegutsevatele ja viibivatele isikutele.

### 1.1. SADAMA PIDAJA ETTEVÕTLUSE VORM

- 1.1.1. Sadama pidaja on AS Saarte Liinid.
- 1.1.2. AS Saarte Liinid tegutseb aktsiaseltsina põhikirja, äriseadustiku ja teiste õigusaktide alusel.
- 1.1.3. AS Saarte Liinid registreerimisnumber äriregistris on 10216057.

### 1.2. SADAMA ASUKOHT, SADAMA MAA- ALA JA AKVATOORIUMI PIIRITLUS

- 1.2.1. Roomassaare sadam asub Liivi lahes Saaremaa lõunarannikul. Sadama keskpunkti koordinaadiks laius = 58° 13' N ja pikkus=22° 30' E.
- 1.2.2. Sadama veeala üldpindala on 8,07 ha.
- 1.2.3. Sadama maa-ala üldpindala on 7,7 ha.

### 1.3. SADAMAALA SKEEM NING NAVIGATSIOONIMÄRKIDE JA TÄHISTE ASENDIPLAAN

- 1.3.1. Sadamaala skeem ning sadama navigatsioonimärkide ja tähiste asendiplaan on esitatud lisas 1.

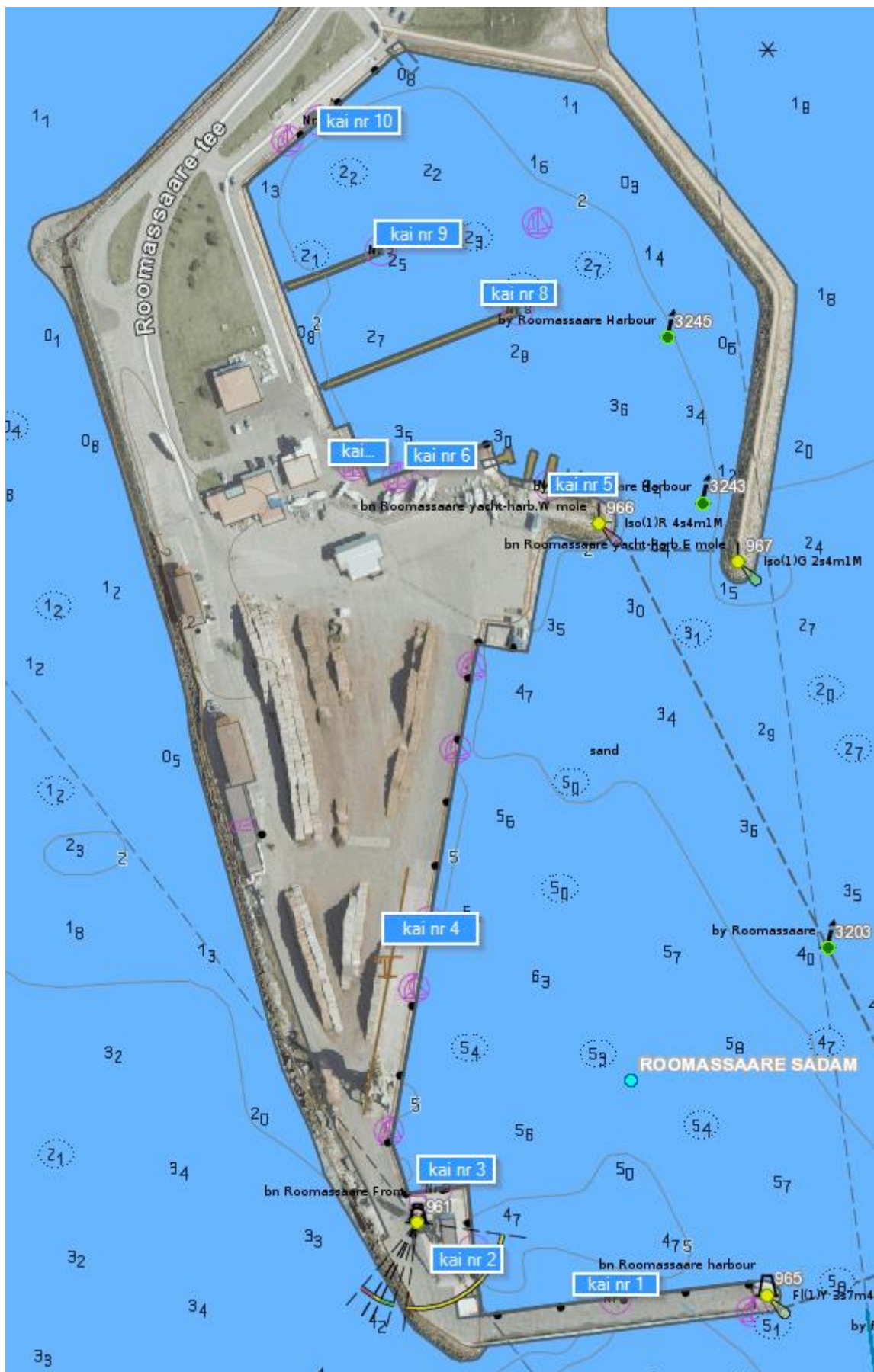
### 1.4. SADAMA TEHNILISED ANDMED

- 1.4.1. Sadama moodustab mere poolt rahnudega kindlustatud 540 m pikkune W muul, sellest E poole väljaulatuv 140 m pikkune S muul ja jahisadamat kaitsev 220 m pikkune E muul. W muulil asuvad sadamaehitised ja kraanad, sisekülg on kohandatud kaideks. Sadam koosneb kahest basseinist, S bassein on mõeldud kauba-, kala-ja reisilaevade teenindamiseks. N basseinis peatuvad jahid ja väikelaevad.
- 1.4.2. Sadama süvendatud kanali üldpikkus on 1670 m, kanali deklareeritud sügavus 5,5 m ja vähim laius 86 m.

### 1.5. VEESÕIDUKITE GABARIIDIPIIRANGUD

- 1.5.1. Sadamas suurima vastuvõetava laeva pikkus on 120 m, laius 20 m ja süvis 4,6 m (BK-77).
- 1.5.2. Sadamas lastitakse, lossitakse ja osaliselt ladustatakse järgmises kaup: ümarpuut, vedelkütus, töödeldud puit, turvas, metallkonstruktsioonid, killustik, ehitusmaterjalid, kalasaadused, pakendkaubad. Toimub ka jahtide ja väikelaevade teenindamine.
- 1.5.3. Lastide ümberlaadimiseks on sadamas võimalik kasutada mobiilseid tõsteseadmeid ja muud vajalikku tehnikat.
- 1.5.4. Sadama veealal on laevade manööverdamisala: ring, mille läbimõõt on 180 m ja keskpunkt laius = 58° 12,85' N ja pikkus = 22° 30,44' E.
- 1.5.5. Sadamas töötab vedurlaev võimsusega 1100 HJ.
- 1.5.6. Sadamas on järgmised kaid:

Kai nr	Pikkus (m)	Sügavus (m) BK 77	Sügavus (m) EH2000
Kai 1 (kaubakai)	111,0	4,7	4,5
Kai 2 (väikelaevade kai)	52,0	4,7	4,5
Kai 3 (väikelaevade kai)	23,0	5,5	5,3
Kai 4 (kaubakai)	227,0	5,0	4,8
Kai 5 (jahtide kai)	33,0	2,7	2,5
Kai 6 (väikelaevade kai)	51,0	3,0	2,8
Kai 7 (teeninduskai)	26,0	3,0	2,8
Kai 8 (ujuvkai)	84,0	2,7	2,5
Kai 9 (ujuvkai)	40,0	2,0	1,8
Kai 10 (väikelaevade kai)	80,0	2,0	1,8



**1.6. PIIRANGUD, MIS TULENEVAD KESKKONNAKAITSE NÕUETEST, LASTI OHTLIKKUSEST**

- 1.6.1. Ohtlikke kaupu töödeldakse eelneval kokkuleppel sadamakapteniga.  
1.6.2. Ohtlikku lasti käideldakse sadamas vastavalt kemikaaliseadusele ja selle alusel kehtestatud õigusaktide ning rahvusvahelise konventsiooni inimelude ohutusest merel VI ja VII peatüki ning rahvusvahelise laevade põhjustatava merereostuse vältimise konventsiooni lisade I kuni III nõuete kohaselt.

**1.7. SADAMA TÖÖAEG**

- 1.7.1. Sadam teenindab laevu ööpäevaringselt vastavalt tellimusele.  
1.7.2. Laevade ööpäevaringne lastimine ja lossimine toimub eelneval kokkuleppel.  
1.7.3. Rahvus-ja riigipühadel toimub laevade lastimine ja lossimine erikokkulepete alusel.

**Rahvuspüha:**

24. veebruar iseseisvuspäev, Eesti Vabariigi aastapäev

**Riigipühad:**

1. jaanuar Uusaasta  
Suur reede  
Ülestõusmispühade 1. püha  
1. mai Kevadpüha  
Nelipühade 1. püha  
23. juuni Võidupüha  
24. juuni Jaanipäev  
20. august Taasiseseisvumispäev  
24. detsember Jõululaupäev  
25. detsember Esimene jõulupüha  
26. detsember Teine jõulupüha

**1.8. NAVIGATSIOONIHOOAEG SADAMAS**

- 1.8.1. Navigatsioonihooaeg on aastaringne, jääklassita laevadele võidakse talvel kehtestada piiranguid.

**1.9. KOHALIKU AJA ERINEVUS UTC-ST**

- 1.9.1. Alates märtsi viimasest pühapäevast +3 tundi (suveaeg).  
1.9.2. Alates oktoobri viimasest pühapäevast +2 tundi.

**1.10. ÜLDANDMED SADAMAS TEGUTSEVATE ETTEVÕTJATE KOHTA**

- 1.10.1 Teavet sadamas tegutsevate ettevõtjate kohta saab sadama kontorist või valvetelefonil (+372) 53 451 7555, sadamakapten (+372) 52 44 942.

**1.11. LIIKLUSE KORRALDAMINE SADAMA TERRITOORIUMIL**

- 1.11.1. Sadamas kasutatav autotransport ning mehhanismid peavad olema varustatud ohutulede, omaniku nime või tunnuse ja numbriga.  
1.11.2. Autode ja muude transpordivahendite parkimine kaidetele ja väljaspool vastavate märkidega tähistatud parkimisalal on keelatud. Liikurvahendite seismine kail ja kraanateel on keelatud, välja arvatud juhul, kui see on vajalik laevade teenindamiseks. Viimasel juhul ei tohi juht transpordivahendi juurest lahkuda.  
1.11.3. Tõsteseadmete kasutamine sadamas toimub vastavalt tõsteseadme tootja poolt ettenähtud töökeskkonna tingimustele (temperatuur, tuule kiirus jne.)  
1.11.4. Kraanad peavad hiljemalt 30 minutit enne laeva saabumist/ lahkumist olema paigaldatud nii, et oleks tagatud laeva ohutu manööverdamine sildumisel ja kaist eemaldumisel.  
1.11.5. Sõidukiga sadama territooriumile sisenemiseks peab juht saama selleks sadama poolt vastava loa.  
1.11.6. Sadama maa-alal on piirivalvele ja tollile kindlaksmääratud ja kinnitatud parkimiskohad selleks, et oleks tagatud nende asutuste sujuv teenistusülesannete täitmine.

## 1.12. HEAKORD SADAMA TERRITOORIUMIL

- 1.12.1. Sadamas tegutsevad isikud on kohustatud oma tööpiirkonnas tagama territooriumi ja kaide puhtuse ning korra ja täitma tuleohutus-, tervisekaitse- ja keskkonnanõudeid.
- 1.12.2. Kaidel ei tohi olla haalamist segavaid esemeid.
- 1.12.3. Suitsetamine sadamas on lubatud selleks ettenähtud kohtades.
- 1.12.4. Sadamaalal inimeste ja tehnikaga juhtunud õnnetustest, reostustest ning laevade ja kaide vigastustest tuleb viivitamatult teavitada sadama ülevaatajat.

## 2. VEESÕIDUKITE SADAMASSE SISENEMISE, SADAMAS SEISMISE JA SADAMAST LAHKUMISE KORRALDUS

### 2.1. SISENEMIS-JA VÄLJUMISKAVATSUSEST TEATAMINE

- 2.1.1. Liinilaevade sisenemine ja väljumine toimub vastavalt laevaliini operaatoriga sõlmitud liinilepingu tingimustele.
- 2.1.2. Soovist siseneda laevaga sadamasse, teavitab saabuva laeva agent või kapten sadamat võimalikult varakult ette.
- 2.1.3. Kaikoha broneerimiseks edastab laeva agent või kapten e-posti aadressile [roomassaare@saarteliinid.ee](mailto:roomassaare@saarteliinid.ee) esialgse informatsiooni laeva saabumise kohta, täpsustades seda andmete muutumisel.
- 2.1.4. Broneering peab sisaldama minimaalselt järgmist informatsiooni:
  - laeva saabumise aeg;
  - laeva nimi, IMO nr, kogupikkus (Loa), süvis;
  - sadamasse sisenemise vajadus (lastimine, lossimine, vm)
  - lasti liik ja kogus;
  - kaubasaatja/-saaja.
- 2.1.5. Saades sadamalt positiivse vastuse, algatab broneeringu tegija, vastavalt kehtivale korrale, laevakülastuse vormistamise elektroonilises mereinfosüsteemis (EMDE), milles teostatakse edaspidine asjaajamine (laeva andmed, teatised, dokumendid jm).
- 2.1.6. Kohaliku rannasõidu laevad peavad teavitama sadama ülevaatajat telefoni teel laeva sadamasse sisenemise ja väljumise soovist piisava ajavaruga, lähtudes heast merepraktikast.
- 2.1.7. Väikelaeva kapten on kohustatud teavitama sadama ülevaatajat väikelaeva lahkumisest ning vormistama väljumise.

### 2.2. SISENEMIS-JA VÄLJUMISLOA ANDMINE

- 2.2.1. 15 minutit enne sadamasse sisenemist peab laev küsima selleks sadamakapteeniteenistusest (edaspidi sadamateenistus) luba.
- 2.2.2. 15 minutit enne sadamast lahkumist peab laev küsima sadamateenistusest selleks luba.
- 2.2.3. Kapten on kohustatud märkima laeval viibivate isikute arvu enne laeva sadamast väljumist laeva logiraamatusse ja teatama selle sadamakaptenile.
- 2.2.4. Sadamateenistus võib keelata laeva väljumise sadamast, kui:
  - 1) kehtestatud sadamamaksud ja trahvid on maksmata;
  - 2) selleks volitatud riiklik organ annab vastava korralduse.

### 2.3. SISENEMIS-JA LAHKUMISTEATISE MENETLEMINE JA NÕUTAV INFORMATSIOON

- 2.3.1. Laevaagent või kapten peab esitama nõutavad dokumendid ja teated laeva saabumise ja väljumise kohta elektroonilise mereinfosüsteemi EMDE ([www.emde.ee](http://www.emde.ee)) kaudu. Saabumisel 72 ja 24 tundi ette või vahetult pärast väljumist eelmisest sadamast, kui merereisi kestus on alla 24 tunni ning lisaks täpsustama laeva saabumise aega kaks tundi ette, väljumisel vähemalt üks tund enne lahkumist.
- 2.3.2. Laev võib sadamasse siseneda ja sadamast lahkuda, kui on täidetud kõik õigusaktides sätestatud ja käesolevas eeskirjas nimetatud asjaomaste ametiasutuste poolt ettenähtud formaalsused.
- 2.3.3. Lisaks punktis 2.3.1. nõutud dokumentidele on laeva agent või kapten kohustatud laeva väljumisel esitama sadamateenistusele, kasutades mereinfosüsteemi EMDE, järgmised dokumendid:
  - laeva töötlemiseks kulunud faktilise aja aruanne (Statement of Facts);
  - lastimise ja lastiga seotud dokumendid (Bill of Lading, Notice of Readiness).
- 2.3.4. EMDE mittetoimimise korral edastatakse nõutavad andmed ja dokumendid muul viisil.

#### **2.4. SISENEMISFORMAALSUSTE KORRALDAMINE JA NÕUTAVAD DOKUMENDID VASTAVALT KARANTIINI, TOLLI-JA PIIRIVALVEREŽIIMILE**

2.4.1. Eesti siseliinidel regulaarset ühendust pidavad parv-, reisi- ja kaubalaevad ning muud laevad, mis ei välju Eesti majandusvööndist, vormistavad ülddeklaratsiooni (kui andmed ei muutu) kuni 1 kuuks.

2.4.2. Sadamast väljumisel esitatakse dokumendid enne väljasõitu.

#### **2.5. KARANTIINI-, TOLLI-JA PIIRIVALVEFORMAALSUSED NING DOKUMENTIDE VORMISTAMINE**

2.5.1. Roomassaare sadamas on rahvusvaheliseks laevaliikluseks avatud piiripunkt. Piiri-ja tollikontroll töötab väljakutsel, ööpäevaringselt.

2.5.2. Väikelaev, mis saabub sadamasse välisriigist, peab piirikontrolli läbimiseks silduma kai ääres sadama ülevaataja poolt näidatud kohas.

2.5.3. Juhul, kui on vajalik väikelaeva piiri- ja tollikontroll, ei tohi keegi enne kontrolli läbimist väikelaevast lahkuda, toimetada kaldale kaupa või esemeid. Ilma piirivalve loata ei tohi keegi minna väikelaeva pardale.

2.5.4. Väikelaeva kapten on kohustatud omama sadamas viibides ja kontrolli teostava piirivalveametniku nõudmisel esitama väikelaeval viibivate isikute nimekirja.

2.5.5. Väikelaeva kapten on kohustatud sadamasse sisenemise registreerima sadamateenistuses kandega vastavasse raamatusse.

2.5.6. Laeva kapten peab teavitama sadamateenistust nakkushaiguste nähtudega inimestest pardal. Sadamateenistus informeerib sellest koheselt Terviseameti piirkondlikku talitust.

#### **2.6. SIDE KORRALDAMINE VEESÕIDUKITEGA SADAMASSE SISENEMISEL, SADAMAS SEISMISEL JA SADAMAST VÄLJUMISEL**

2.6.1. Informatsioonivahetus sadamaga toimub valvetelefonil (+372) 53 451 755, sadamakapten (+372) 52 44 942.

2.6.2. Raadioside: ULL 16/ 14 kanal, kutsung „Roomassaare sadam“.

2.6.3. Sadamakapteniteenistusele edastatav info ja taotlused saata e-postiaadressile [roomassaare@saarteliinid.ee](mailto:roomassaare@saarteliinid.ee).

#### **2.7. NÕUDED SILDUNUD VEESÕIDUKITELE (KEELUD, KOHUSTUSED, PIIRANGUD NING MUUD TINGIMUSED)**

2.7.1. Kõik sadamateenistuse korraldused, mis puudutavad laevade ja väikelaevade seismist kai ääres, ümberhaalamist teise kai äärde või vajadusel laeva sadamast välja saatmist, on kohustuslikud nende kaptenitele.

2.7.2. Sadama akvatooriumil ankru kasutamine peab olema kooskõlastatud sadamakapteniga.

2.7.3. Kai ääres sildunud laevadel peab ankru kasutamisel olema ankrukett viiratud nii, et see ei segaks teiste laevade liikumist.

2.7.4. Kinnitusotsad peavad olema kinnitatud ainult selleks ettenähtud pollarite külge.

2.7.5. Väikelaevade sildumise korra määrab sadamakapten.

2.7.6. Laevade seimine parras-pardas, mistahes kai ääres, toimub sadamakapteni loal.

2.7.7. Kai ääres seisval laeval on sõukruvide käitamine keelatud. Erandina on sõukruvide käitamine lubatud eelneval kooskõlastamisel sadamakapteniga.

2.7.8. Kai ääres seisval laeval peab alati viibima osa laevaperest, kes on võimeline tagama laeva ohutu seisu ja vajadusel laeva kiire väljumise reidile.

2.7.9. Peamasin, rooli- ja ankruseadmed peavad olema töökorras. Mistahes remondi- ja hooldustööd, mis võivad pikendada laeva väljumiseks valmisoleku aega, ning õppehäired, võivad toimuda ainult sadamakapteni loal.

2.7.10. Sildunud laeval peab olema ohutu laevatrapp, mis on varustatud kaitsevõrguga. Pimedal ajal peab trapp olema valgustatud.

2.7.11. Kai ääres sildunud laeva kaipoolne parras peab olema valgustatud.

2.7.12. Laevade ja väikelaevade volukaablite ühendamist sadamakilpi võib teostada sadama ülevaataja loal.

2.7.13. Laevade meeskonnad on kohustatud hoidma sadamaala puhtana.

2.7.14. Laevade ja väikelaevade kaptenid peavad kindlustama iga ilmaga aluse ohutu seismise sadamas, laevas oleva vara kaitse, samuti inimeste ohutu laevale peale- ja mahamineku.

2.7.15. Kõikidest sadamaalal nii inimeste, kui tehnikaga toimunud õnnetustest, reostusest, laevade, kaide ja pörkseadmete (vendrite) vigastustest tuleb viivitamatult teavitada sadama ülevaatajat.

## **2.8. SISE-JA TEKITÖÖD SILDUNUD VEESÕIDUKITEL ( keelud, kohustused, piirangud ning muud tingimused)**

- 2.8.1. Prahti tekitavate tööde teostamine on lubatud, kui on tagatud sadamaala puhtus.
- 2.8.2. Keevitus- ja tuletööde alustamisest ja lõpetamisest teavitada sadamaka ülevaatajat.
- 2.8.3. Pardatagused tööd on lubatud järgides kõiki ohutustehnika nõudeid.
- 2.8.4. Õppehäired, paatide ja parvede veeskimine on lubatud sadamakapteni loal.
- 2.8.5. Peamasina remondist ja selle eeldatavast lõpust tuleb teavitada sadamakaptenit.
- 2.8.6. Kuivlastilaevade ballasttankides paiknevat vett võivad laevad pumbata parda taha juhul, kui ballastvesi ei sisalda õli ega muid keskkonnale kahjulikke aineid. Pumpamise käigus ei tohi pumbatav vesi sattuda sadamakaile.
- 2.8.7. Laevadel on lubatud pesta tanke tingimusel, et pesuvesi ei satu sadamaalale.

## **3. LAEVALIIKLUSE KORRALDUS SADAMA AKVATOORIUMIL**

### **3.1. VEESÕIDUKITE LIIKLEMINE SADAMA AKVATOORIUMIL (ümberpaigutus, manöövrid)**

- 3.1.1. Laevade liikumine sadama akvatooriumil ja sissesõiduteel on lubatud ainult kooskõlastatult sadamateenistusega.
- 3.1.2. Laevade (sh väikelaevad ja muud veesõidukid) liikumisel sadama akvatooriumil ja sissesõiduteel kehtivad "Rahvusvahelised laevade kokkupõrke vältimise reeglid" ja lähtutakse heast meretavast.
- 3.1.3. Laevade üheaegsel sisse- ja väljasõidul kehtib parvlaevaliini sõidugraafiku järgse laeva ja peale seda sadamast väljuva laeva eelistus, v.a juhul kui tegu on hädaolukorraga.
- 3.1.4. Sadama akvatooriumil peab laev liikuma minimaalse kiirusega, mille puhul ta säilib juhitavuse. Laeva käituri töörežiim peab olema selline, mis ei ohusta teisi kai ääres seisvaid laevu. Laeva rooli-, ankru- ja haalamisseadmed peavad olema töökorras ja kasutamiseks valmis.
- 3.1.5. Laeva ümberpaigutamine sadama akvatooriumil on lubatud üksnes sadamakapteni loal. Kohustuslikule lootsimisele kuuluva laeva ümberpaigutamisel on lootsimine kohustuslik. Laevade haalamine piki kaid on lubatud ilma lootsita.
- 3.1.6. Juhul, kui sadama sissesõiduteel liiguvad laevad, peavad sport- ja väikelaevad nende lähenemisel hoiduma sissesõidutee telgjoonest nii kaugelt, kui seda võimaldab nende endi meresõiduohutus.
- 3.1.7. Sadama akvatooriumil ja sissesõiduteel plaanitavate sportlike ja meelelahutuslike ürituste kava tuleb kooskõlastada sadamakapteniga.
- 3.1.8. Laevad peavad pöördemanöövreid sooritama selleks ettenähtud manööveralal.
- 3.1.9. Väikelaevad ja muud veesõidukid peavad olema registreeritud vastavalt kehtivale seadusandlusele, nende juhid peavad omama kehtivat juhitunnistust.
- 3.1.10. Sadama akvatooriumil ja sissesõiduteel on keelatud vigursõit ning igasugused pukseerimised lõbusõidu eesmärgil.
- 3.1.11. Väikelaevu ja muid veesõidukeid võib vette lasta kaidelt selleks ettenähtud kohas.
- 3.1.12. Väikelaevad ja muud veesõidukid ei tohi sõita kaidetele või kai ääres seisvatele laevadele lähemale kui 30 m, v.a. juhul kui nad sisenevad või väljuvad sadamast.
- 3.1.13. Sadama akvatooriumil kehtib ohutu kiiruse piirang, rakendades erilist ettevaatust teiste laevade ja väikelaevade suhtes.

### **3.2. VEESÕIDUKITELE ESITATAVAD NÕUDED LIIKLEMISEL NORMAAL- JA ERITINGIMUSTES (udu, tugev tuul, jää jt.), MANÖÖVERDAMISEL JA ÜMBERPAIGUTAMISEL**

- 3.2.1. Sadamasse sisenemine ja sealt väljumine on keelatud tuule tugevusega üle 15 m/s ning nähtavusel alla 5 kbt. Vajaduse korral otsustatakse laeva sisse- ja väljasõit sadamasse igal konkreetsel juhul eraldi sadamakapteni ja laeva kapteni koostöös.
- 3.2.2. Lahtise turba laadimine tuule tugevusega üle 10 m/s, on lubatud vaid sadamakapteni teenistuse loal.
- 3.2.3. Veetaseme kõikumine sadamas on keskmiselt +35cm kuni -30cm 0-veetaseme suhtes BK77 süsteemis. Infot veetaseme kohta väljastab sadamakapteni teenistus.

### **3.3. SILDUMINE**

- 3.3.1. Laeva sildumisel viibib kail sadama esindaja, kes näitab laeva asukoha töödeldava lasti suhtes, arvestades laeva ohutusega.
- 3.3.2. Sadama kai äärde sildunud laevade pikivahe peab tagama laevade ohutuse.



### 3.4. PUKSEERIMINE

- 3.4.1. Sadamas töötab vedurlaev võimsusega 1100 HJ.
- 3.4.2. Laevad, mis ei oma vööripõtkurit ja laevad pikkusega üle 100 meetri, on kohustatud kasutama sildumisel ja ärasildumisel sadama pukserit.
- 3.4.3. Laeva pukseerimise kohustusest vabastamise otsustab **sadama kapten**, arvestades konkreetse laeva võimekust ja antud hetke navigatsioonitingimusi, samuti laeva kapteni ja lootsi soovitusi. Kui üks kolmest (sadama kapten, loots või laeva kapten) leiab, et ohutuse pärast on puksiiri kasutamine vajalik, siis on puksiiri kasutamine **kohustuslik**.

### 3.5. LIIKLUS JÄÄOLUDES

- 3.5.1. Sadam ei kuulu Eesti riigi poolt jäämurdja teenusega kindlustatud sadamate hulka.
- 3.5.2. Jäämurdmistöid laevateel ja sadama veealal korraldab sadama administratsioon puksiiri abil.
- 3.5.3. Puksiiri teenust saab tellida sadamakapteni teenistuselt vähemalt 3 tunnise etteteatamisega.

### 3.6. ERINÕUDED SÕLTUVALT LAEVA KLASSIST VÕI LAADUNGI ISELOOMUST

- 3.6.1. Erinõuded esitab laevale sadama administratsioon vastavalt vajadusele.

## 4. OSUTATAVAD SADAMATEENUSED JA NENDEGA SEONDUVAD TEENUSED NING NENDE OSUTAMISE KORRALDUS

Sadamas osutatakse järgmisi teenuseid: kaubalaevade-, kalalaevade-, harrastusmeresõitjate-, mereturistide, reisijate-ja ja reisilaevade ning riigilaevastiku teenindamine, laevade lastimine, lossimine, kaupade ladustamine, laevaheitmete vastuvõtt, pils-ja fekaalvee vastuvõtt joogivee-ja elektrienergiaga varustamine, teenindamine.

### 4.1. LASTIMINE, LOSSIMINE, KAUPADE LADUSTAMINE JA HOIUSTAMINE (sh. ohtlikud kaubad)

- 4.1.1. Kaupade lastimine, lossimine ja ladustamine toimub vastavalt lepingule, mis on sõlmitud juriidilise isikuga, kes teostab sadamas kauba lastimist ja lossimist.

### 4.2. STIVIDORITÖÖD

- 4.2.1. Stividoritöid sadam ei korralda.

### 4.3. VEEGA VARUSTAMINE

- 4.3.1. Sadamas on võimalik täiendada joogiveevarusid. Vt. AS Saarte Liinid hinnakiri p.10 „Vee müük laevadele”.

### 4.4. LAEVAHEITMETE JA LASTIJÄÄTMETE VASTUVÕTT

- 4.4.1. Laevaheitmete ja lastijäätmete üleandmine ja vastuvõtt toimub vastavalt Sadamaseaduses sätestatud nõuetele ja Keskkonnaameti poolt heakskiidetud Roomassaare, Ringsu ja Abruka sadamate laevaheitmete ja lastijäätmete vastuvõtmise ja käitlemise kavale.

### 4.5. LAEVA LASTIJÄÄTMETE KÄITLEMINE

- 4.5.1. Kaubalaeva teki, trümmiluukide või trümmide puhastamisel tekkivaid lastijäätmekäitlusi on sadama veealal (akvatooriumis ja faarvaatris) keelatud suunata merre.

### 4.6. KÜTUSE JA MÄÄRDEAINETEGA VARUSTAMINE

- 4.6.1. Jahisadama teeninduskail olevast tankurist on võimalik saada diislikütust ja bensiini
- 4.6.2. Kaubalaevade varustamine kütuse- ja määrdeõlidega toimub läbi laevaomaniku või laevaagendi kooskõlastatult sadama administratsiooniga.

#### **4.7. TUUKRITÖÖD**

- 4.7.1. Tuukritööd sadam ei teosta.
- 4.7.2. Veealuste tööde teostamiseks peab tööde korraldaja saama loa sadamakaptenilt.
- 4.7.3. Tuukri-laeval või teisaldataval tuukritööde kompleksil peab olema raadioside sadama ülevaatajaga. ULL raadiosidevahendi puudumisel võib kasutada mobiiltelefoni, mille number tuleb teatavaks teha sadamateenistusele.

#### **4.8. REMONDI-JA VÄRVIMISTÖÖD**

- 4.8.1. Remondi- ja värvimistöid võib teostada kokkuleppel sadamateenistusega, kuid sadam neid teenuseid ei osuta.

#### **4.9. LAEVA ÜHENDAMINE SIDE-, ENERGIA- JA MUUDE KALDASÜSTEEMIDEGA**

- 4.9.1. Veega varustamine ning laeva ühendamine side- ja energiasüsteemidega toimub sadamakapteni või sadama ülevaataja loal. (Vt. AS Saarte Liinid hinnakiri p.9 „Elektrienergia müük”).
- 4.9.2. Laevade elektrienergia varustamine toimub kõikidel kaidel.
- 4.9.3. Veega varustamine toimub kõikidel kaidel.

#### **4.10. MUUD SADAMA POOLT OSUTATAVAD TEENUSED**

- 4.10.1. Väikelaevade talvehoid.

### **5. REISIJATE TEENINDAMISE KORRALDUS SADAMAS**

- 5.1.1. Väikelaevad, peavad sadamasse sisse- ja väljasõidu registreerima sadama kontoris asuvas raamatus või elektroonilises keskkonnas.
- 5.1.2. Reisilaevu teenindatakse sadamakapteni poolt määratud kail.
- 5.1.3. Piletimüügi laevadele korraldab laevaliini omanik või operaator.
- 5.1.5. Reisijatel on keelatud liikuda kaubalaevade lastimis – lossimistöode piirkonnas.

### **6. MEDITSIINIABI KORRALDAMINE SADAMAS**

- 6.1. Meditsiiniabi sadama klientidele osutavad Kuressaare linna tervishoiuasutused.
- 6.2. Vältimatu abi saab kutsuda hädaabi numbril 112.

### **7. TULEOHUTUSNÕUDED SADAMAS JA PÄÄSTETÖÖDE KORRALDUS**

- 7.1.1. Tuleohutuse tagamine sadamaalal toimub vastavalt kehtivas Tuleohutuse seaduses sätestatud nõuetele.
- 7.1.2. Sadamas seisva laeva pääste- ja tuletõrjevastustus peavad olema töökorras.
- 7.1.3. Keevitustööde ja tööde tegemiseks lahtise tulega tuleb laeva kaptenil esitada kirjalik avaldus sadamakaptenile. Loa saamisel tuleb tööde alustamisest ja lõpetamisest teavitada sadama ülevaatajat.
- 7.1.4. Tulekahju likvideerimist laeval juhivad laeva kapten või teda asendav isik.
- 7.1.5. Lahtise tulega seotud tööd sadama territooriumil on keelatud.
- 7.1.6. Kõik kaid on varustatud päästepostidega (viskeliiniga päästerõngas ja pootshaak), mis on nähtaval kohal ja neile on tagatud juurdepääs.
- 7.1.7. Esmased tulekustutusvahendid asuvad sadamahoones.
- 7.1.8. Tulekahju puhkemise korral sadamas või sadamas seisval laeval peavad kõik teised laevad seadma valmis tuletõrje- ja päästevahendid, samuti peamasina, et osutada abi tulekahju kustutamisel. Kõrvalasuvatel laevadel kuulutatakse välja üldhäire.
- 7.1.9. Sadamas tekkivate erakorraliste olukordade (nafta- või naftasaaduste, tulekahju jne) puhul tuleb sellest viivitamatult informeerida Päästeametit telefonil 112, sadama ülevaatajat, Politsei- ja Piirivalveametit ning olenevalt olukorra iseloomust teisi vastavaid ametkondi.
- 7.1.10. Laevast lähtuva reostuse puhul tuleb laeva meeskonnaliikmetel koheselt võtta tarvitusele meetmed reostuse lõpetamiseks ja lokaliseerimiseks.

- 7.1.11. Reostuse kõrvaldamist sadama akvatooriumil koordineerib sadamakapten kaasates selleks vajalikke organisatsioone. Sadamal on õigus reostuse kõrvaldamisega seotud kulud põhjustajalt sisse nõuda.
- 7.1.12. Tegevusjuhised ja reostustõrjevahendite nimekiri ja asukoht reostuse kõrvaldamiseks akvatooriumil on sätestatud Roomassaare sadama reostustõrjeplaaniga.

## **8. PÄÄSTEASUTUSE JA MUU ABI ANDVA VÕI JÄRELEVALVET TEOSTAVA ASUTUSE VÄLJAKUTSUMISE KORD**

Eriteenistusi võib välja kutsuda iseseisvalt või sadama kaudu:

- 1) Päästeteenistus: 112
- 2) Politsei: 112

**Lisa 1**

AS Saarte Liinid hinnakiri

Vt. [www.saarteliinid.ee](http://www.saarteliinid.ee)

**Roomassaare sadam**  
**Sadamaala skeem ning navigatsioonimärkide ja tähiste asendiplaan**

