

KINNITAN:

*/allkirjastatud digitaalselt/*

.....  
Villu Vatsfeld  
AS Saarte Liinid juhatuse esimees  
31. august 2020.a.



**MUNALAIU-MANILAIU SADAM**

**EESKIRI**

<b>1.</b>	<b>ÜLDOSA</b>	<b>3</b>
1.1.	Ettevõtluse vorm	3
1.2.	Sadama asukoht	3
1.3.	Sadamaala skeem ning navigatsioonimärgistus	3
1.4.	Sadama tehnilised andmed	3
1.5.	Veesõidukite gabariidipiirangud	3
1.6.	Piirangud	5
1.7.	Tööaeg	5
1.8.	Navigatsioonihooaeg	6
1.9.	Aja erinevus UTC-st	6
1.10.	Ettevõtjate üldandmed	6
1.11.	Liikluse korraldus sadama territooriumil	6
1.12.	Heakord sadama territooriumil	6
<b>2.</b>	<b>VEESÕIDUKITE SADAMASSE SISENEMISE, SADAMAS SEISMISE JA SADAMAST LAHKUMISE KORRALDUS</b>	<b>6</b>
2.1.	Sisenemis-ja väljumiskavatsusest teatamine	6
2.2.	Sisenemis-ja väljumisloa andmine	7
2.3.	Sisenemis-ja lahkumisteatise menetlemine ja nõutav informatsioon	7
2.4.	Sisenemisformaalsuste korraldamine	7
2.5.	Karantiini-, tolli-ja piirivalveformaalsused ning dokumentide vormistamine	7
2.6.	Side korraldamine	7
2.7.	Nõuded sildunud veesõidukitele	7
2.8.	Sise-ja tekitööd sildunud veesõidukitel	8
<b>3.</b>	<b>LAEVALIIKLUSE KORRALDUS SADAMA AKVATOORIUMIL</b>	<b>8</b>
3.1.	Veesõidukite liiklemine sadama akvatooriumil	8
3.2.	Veesõidukitele esitatavad nõuded liiklemisel normaal-ja eritingimustes, manööverdamisel ja ümberpaigutamisel	9
3.3.	Sildumine	9
3.4.	Pukseerimine	9
3.5.	Liiklus jääoludes	9
3.6.	Erinõuded	9
<b>4.</b>	<b>OSUTATAVAD SADAMATEENUSED</b>	<b>9</b>
4.1.	Lastimine, lossimine, kaupade ladustamine ja hoiustamine	9
4.2.	Stividoritööd	9
4.3.	Veega varustamine	10
4.4.	Laevaheitmete ja lastijäätmete vastuvõtt	10
4.5.	Kütuse ja määrdeainetega varustamine	10
4.6.	Tuukritööd	10
4.7.	Remondi-ja värvimistööd	10
4.8.	Laeva ühendamine side-, energia-ja muude kaldasüsteemidega	10
4.9.	Muud teenused	10
<b>5.</b>	<b>REISIJATE TEENINDAMISE KORRALDUS SADAMAS</b>	<b>10</b>
<b>6.</b>	<b>MEDITSIIINIABI KORRALDAMINE SADAMAS</b>	<b>10</b>
<b>7.</b>	<b>TULEOHUTUSNÕUDED JA PÄÄSTETÖÖDE KORRALDUS</b>	<b>11</b>
<b>8.</b>	<b>PÄÄSTEASUTUSE JA MUU ABI ANDVA VÕI JÄRELEVALVET TEOSTAVA ASUTUSE VÄLJAKUTSUMISE KORD</b>	<b>11</b>

Lisa 1 AS Saarte Liinid hinnakiri

Lisa 2 Munalaiu ja Manilaiu sadamate sadamaala skeem koos navigatsioonimärkide ja tähiste asendiplaaniga

## 1. ÜLDOSA

Käesolev eeskiri kehtib Munalaid-Manilaid sadama maa-alal ja akvatooriumil (edaspidi koos sadamaala) ning on kohustuslikuks täitmiseks kõigile sadamat külastavatele laevadele ning kõigile sadamas tegutsevatele ja viibivatele isikutele.

### 1.1. SADAMA PIDAJA ETTEVÕTLUSE VORM

- 1.1.1. Sadama pidaja on AS Saarte Liinid.
- 1.1.2. AS Saarte Liinid tegutseb aktsiaseltsina põhikirja, äriseadustiku ja teiste õigusaktide alusel.
- 1.1.3. AS Saarte Liinid registreerimisnumber ärireistris on 10216057.

### 1.2. SADAMATE ASUKOHT, SADAMATE MAA- ALA JA AKVATOORIUMI PIIRITLUS

- 1.2.1. Munalaiu sadam asub Liivi lahe NE rannikul. Sadama keskpunkti koordinaadiks on laius = 58°13,75' N ja pikkus=24°07,08' E.
- 1.2.2. Manilaiu sadam asub Manilaiu saare N rannikul. Sadama keskpunkti koordinaadiks on laius = 58°13,32' N ja pikkus=24°07,52' E.
- 1.2.2. Sadama veeala üldpindala on 10,52 ha.
- 1.2.3. Sadama maa-ala üldpindala on Manilais 0,14 ha ja Munalais 1,49 ha.

### 1.3. SADAMAALA SKEEM NING NAVIGATSIOONIMÄRKIDE JA TÄHISTE ASENDIPLAAN

- 1.3.1. Sadamaala skeem ning sadama navigatsioonimärkide ja tähiste asendiplaan on esitatud lisas 2.

### 1.4. SADAMATE TEHNILISED ANDMED

- 1.4.1. Munalaiu sadamas on 4 kaid ja 2 ujuvkaid. Saareotsa liitsihilt sadamasse viib 420 m pikkune, 90 m laiune ja 4,0m sügavune süvendatud kanal.
- 1.4.2. Manilaiu sadamas on 4 kaid ja ujuvkai. Saareotsa liitsihilt sadamasse viib 350 m pikkune, 50 m laiune ja 3,8 m sügavune süvendatud kanal.
- 1.4.3. Sügavused on antud 0-veetaseme korral BK77 süsteemis.
- 1.4.4. Laevaliiklus sadama sissesõidukanalis on ühesuunaline ja seda korraldab sadamakapten.

### 1.5. VEESÕIDUKITE GABARIIDIPIIRANGUD

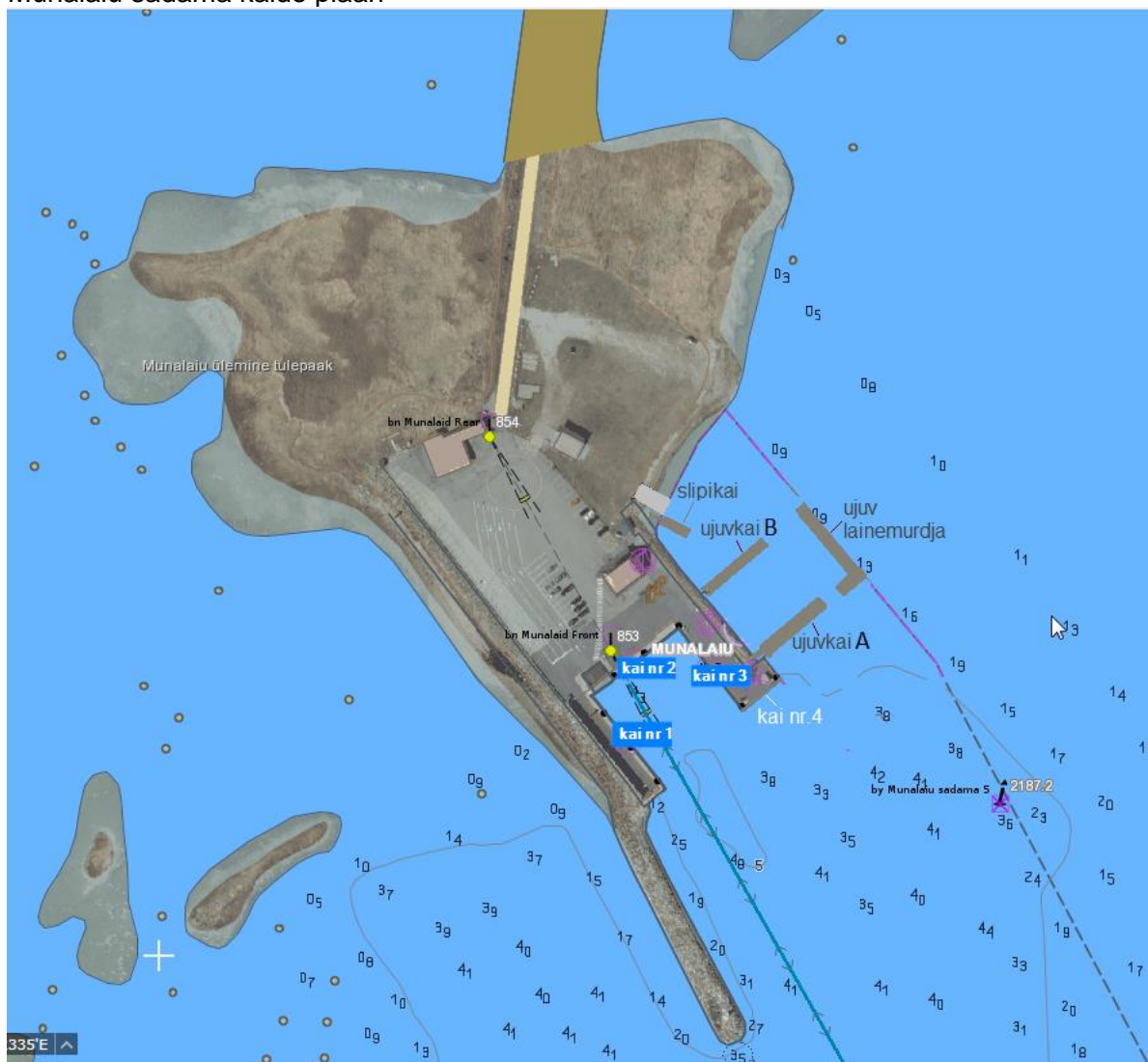
- 1.5.1. Munalaiu sadamas suurima vastuvõetava laeva pikkus on 45 m, laius 13 m ja süvis 3,5 m.
- 1.5.2. Manilaiu sadamas suurima vastuvõetava laeva pikkus on 45 m, laius 13 m ja süvis 3,5 m.
- 1.5.3. Munalaiu sadama põhifunktsiooniks on Munalaid – Kihnu – Munalaid ja Munalaid – Manilaid – Munalaid laevaliinide teenindamine, lisaks väikelaevade teenindamine.
- 1.5.4. Manilaiu sadama põhifunktsiooniks on Munalaid – Manilaid – Munalaid laevaliini ja väikelaevade teenindamine.
- 1.5.5. Munalaiu sadamas on järgmised kaid:

Kai nr	Pikkus (m)	Sügavus (m) BK77	Sügavus (m) EH2000
Kai nr 1	44	4,0	3,8
Kai nr 2	41	4,0	3,8
Kai nr 3	38	4,0	3,8
Kai nr 4	18	2,5	2,3
Ujuvkai A	30	2,5	2,3
Ujuvkai B	30	2,5	2,3
Slipikai	12	2,0	1,8

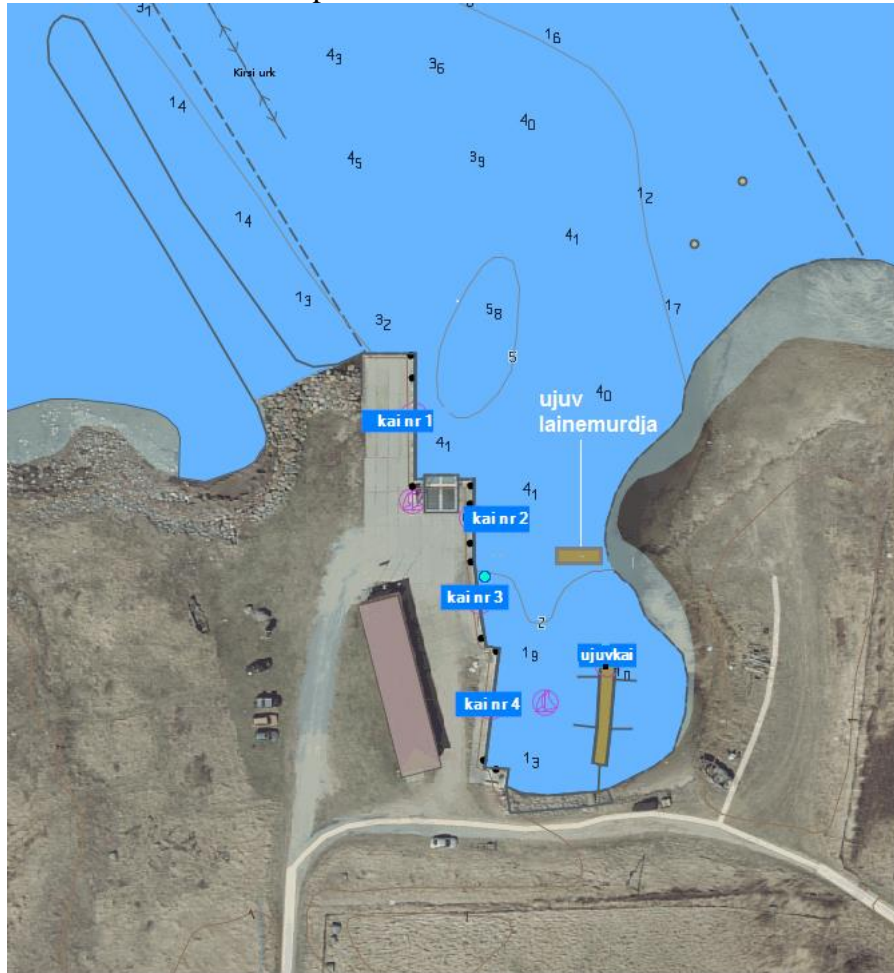
- 1.5.6. Manilaiu sadamas on järgmised kaid:

Kai nr	Pikkus (m)	Sügavus (m) BK77	Sügavus (m) EH2000
Kai nr 1, parvlaevakai	23	4,0	3,8
Kai nr 2, paadikai	15	3,0	2,8
Kai nr 3, paadikai	15	1,0	0,8
Kai nr 4, paadikai	21	1,0	0,8
Ujuvkai	18	0,5	0,3

Munalaiu sadama kaide plaan



## Manilaiu sadama kaide plaan



### 1.6. PIIRANGUD, MIS TULENEVAD KESKKONNAKAITSE NÕUETEST, LASTI OHTLIKKUSEST

- 1.6.1. Parvlaevaliinil liikuvad ohtlikud kaubad peavad asuma vastavat tähistust omavatel sõidukitel.  
 1.6.2. Sadamates ei toimu laevadelt ohtlike kaupade vastuvõttu, hoiustamist ja väljastamist.

### 1.7. SADAMATE TÖÖAEG

- 1.7.1. Sadamad teenindavad navigatsiooniperioodil laevu ööpäevaringselt. Sadamatel on ühine sadamakapten, kes korraldab laevaliiklust koostöös sadamavalvuritega – edaspidi: SADAMATEENISTUS.  
 1.7.2. Liinilaevade teenindamine toimub vastavalt liinilepingule ja liinigraafikule.  
 1.7.3. Sadama administratsiooni töönädal on esmaspäevast reedeni, v.a. rahvus- ja riigipühad vastavalt kehtestatud korrale.

#### Rahvuspüha:

24. veebruar iseseisvuspäev, Eesti Vabariigi aastapäev

#### Riigipühad:

1. jaanuar Uusaasta  
 Suur reede  
 Ülestõusmispühade 1. püha  
 1. mai Kevadpüha  
 Nelipühade 1. püha  
 23. juuni Võidupüha  
 24. juuni Jaanipäev  
 20. august Taasiseseisvumispäev  
 24. detsember Jõululaupäev

25. detsember Esimene jõulupüha  
26. detsember Teine jõulupüha

## 1.8. NAVIGATSIOONIHOOAEG SADAMATES

- 1.8.1. Soodsate ilmastikuolude korral on navigatsioonihooaeg aastaringne, jääklassita laevadele võidakse talvel kehtestada piiranguid.

## 1.9. KOHALIKU AJA ERINEVUS UTC-ST

- 1.9.1. Alates märtsi viimasest pühapäevast +3 tundi (suveaeg).  
1.9.2. Alates oktoobri viimasest pühapäevast +2 tundi.

## 1.10. ÜLDANDMED SADAMATES TEGUTSEVATE ETTEVÕTJATE KOHTA

- 1.10.1 Teavet sadamas tegutsevate ettevõtjate kohta saab sadamakontorist või telefonil 447 4443.

## 1.11. LIIKLUSE KORRALDAMINE SADAMA TERRITOORIUMIL

- 1.11.1. Munalaiu sadamas on parvlaevale peale-ja mahasõidurajad tähistatud liiklusmärgistusega. Sellel alal kehtivad liikluseeskirjad.  
1.11.2. Autode ja muude transpordivahendite parkimine kaidele ja väljaspool vastavate märkidega tähistatud parkimisalal on keelatud, v.a. juhul, kui see on vajalik laevade teenindamiseks. Viimasel juhul ei tohi juht transpordivahendi juurest lahkuda.  
1.11.3. Tõsteseadmete kasutamine sadamas toimub vastavalt tõsteseadme tootja poolt ettenähtud töökeskkonna tingimustele (temperatuur, tuule kiirus jne.)  
1.11.4. Kraanad peavad hiljemalt 30 minutit enne laeva saabumist/ lahkumist olema paigaldatud nii, et oleks tagatud laeva ohutu manööverdamine sildumisel ja kaist eemaldumisel.

## 1.12. HEAKORD SADAMATE TERRITOORIUMIL

- 1.12.1. Sadamates tegutsevad isikud on kohustatud oma tööpiirkonnas tagama territooriumi ja kaide puhtuse ning korra ja täitma tuleohutus-, tervisekaitse- ja keskkonnanõudeid.  
1.12.2. Kail ei tohi olla haalamist segavaid esemeid.  
1.12.3. Suitsetamine sadamas on lubatud selleks ettenähtud kohtades.  
1.12.4. Sadamaalal inimeste ja tehnikaga juhtunud õnnetustest, sadamaala reostustest ning laevade ja kaide vigastustest tuleb viivitamatult teavitada sadamateenistust.

## 2. VEESÕIDUKITE SADAMASSE SISENEMISE, SADAMAS SEISMISE JA SADAMAST LAHKUMISE KORRALDUS

### 2.1. SISENEMIS-JA VÄLJUMISKAVATSUSEST TEATAMINE

- 2.1.1. Parvlaevade sisenemine ja väljumine toimub vastavalt parvlaevaliini operaatoriga sõlmitud liinilepingu tingimustele.  
2.1.2. Soovist siseneda laevaga sadamasse, teavitab saabuva laeva agent või kapten sadamat võimalikult varakult ette.  
2.1.3. Kaikoha broneerimiseks edastab laeva agent või kapten e-posti aadressile [munalaiu.ylevaataja@saarteliinid.ee](mailto:munalaiu.ylevaataja@saarteliinid.ee) esialgse informatsiooni laeva saabumise kohta, täpsustades seda andmete muutumisel.  
2.1.4. Broneering peab sisaldama minimaalselt järgmist informatsiooni:  
- laeva saabumise aeg;  
- laeva nimi, IMO nr, kogupikkus (Loa), süvis;  
- sadamasse sisenemise vajadus (lastimine, lossimine, vm)  
- lasti liik ja kogus;  
- kaubasaatja/-saaja.  
2.1.5. Saades sadamalt positiivse vastuse, algatab broneeringu tegija, vastavalt kehtivale korrale, laevaküllastuse vormistamise elektroonilises mereinfosüsteemis (EMDE), milles teostatakse edaspidine asjaajamine (laeva andmed, teatised, dokumendid jm).  
2.1.6. Kohaliku rannasõidu- ja kalalaevad peavad teavitama sadama ülevaatajat telefoni teel laeva sadamasse sisenemise ja väljumise soovist piisava ajavaruga, lähtudes heast merepraktikast.

- 2.1.7. Väikelaeva kapten on kohustatud teavitama sadama ülevaatajat väikelaeva lahkumisest ning vormistama väljumise.
- 2.1.8. Riigipiiri ületamiseks peab väikelaev, mis ei ole vabastatud piirikontrolli läbimise nõudest Schengeni piirieskirja mõistes, enne Eesti sisemerest väljumist vormistama lahkumise rahvusvaheliseks liikluseks avatud piiripunkti.

## **2.2. SISENEMIS-JA VÄLJUMISLOA ANDMINE**

- 2.2.1. 15 minutit enne sadamasse sisenemist peab laev küsima selleks sadamakapteniteenistusest (edaspidi sadamateenistus) luba.
- 2.2.2. 15 minutit enne sadamast lahkumist peab laev küsima sadamateenistusest selleks luba.
- 2.2.3. Sadamateenistus võib keelata laeva väljumise sadamast, kui:
- 1) kehtestatud sadamamaksud ja trahvid on maksmata;
  - 2) selleks volitatud riiklik organ annab vastava korralduse.

## **2.3. SISENEMIS-JA LAHKUMISTEATISE MENETLEMINE JA NÕUTAV INFORMATSIOON**

- 2.3.1. Laeva agent või kapten peab esitama nõutavad dokumendid ja teated laeva saabumise ja väljumise kohta elektroonilise mereinfosüsteemi EMDE ([www.emde.ee](http://www.emde.ee)) kaudu. Saabumisel 72 ja 24 tundi ette või vahetult pärast väljumist eelmisest sadamast, kui merereisi kestus on alla 24 tunni ning lisaks täpsustama laeva saabumise aega kaks tundi ette, väljumisel vähemalt üks tund enne lahkumist.
- 2.3.2. Laev võib sadamasse siseneda ja sadamast lahkuda, kui on täidetud kõik õigusaktides sätestatud ja käeolevas eeskirjas nimetatud asjaomaste ametiasutuste poolt ettenähtud formaalsused.

## **2.4. SISENEMISFORMAALSUSTE KORRALDAMINE JA NÕUTAVAD DOKUMENDID VASTAVALT KARANTIINI, TOLLI-JA PIIRIVALVEREŽIIMILE**

- 2.4.1. Eesti siseliinidel regulaarset ühendust pidavad parv-, reisi- ja kaubalaevad ja kalalaevad, mis ei välju Eesti majandusvööndist, vormistavad ülddeklaratsiooni (kui andmed ei muutu) kuni 1 kuuks.
- 2.4.2. Sadamast väljumisel esitatakse dokumendid enne väljasõitu.

## **2.5. KARANTIINI-, TOLLI-JA PIIRIVALVEFORMAALSUSED NING DOKUMENTIDE VORMISTAMINE**

- 2.5.1. Munalaiu ja Manilaiu sadamas ei ole rahvusvaheliseks laevaliikluseks avatud piiripunkti ja sadamas ei teostata piiri- ja tollikontrolli. Välisvetest saabuv laev peab enne Munalaiu ja Manilaiu sadamasse sisenemist läbima piirivalve- ja tolliformaalsused mõnes teises sadamas, kus on rahvusvaheliseks laevaliikluseks avatud piiripunkt ja kus teostatakse laevadele piirikontrolli.
- 2.5.2. Sadamateenistus teavitab Politsei- ja Piirivalveameti ning Maksu- ja Tolliameti piirkondlikke talitusi välisvetest etteteatamata laevade saabumisest viivitamatult ning tagab, et nende saabumiseni laevapereliikmed ja reisijad laevast ei väljuks ega keegi kaldalt laevale ei läheks, et laevalt kaldale ja kaldalt laevale ei toimetataks kaupu ja esemeid.
- 2.5.3. Väikelaeva kapten on kohustatud omama sadamas viibides ja kontrolli teostava piirivalveametniku nõudmisel esitama väikelaeval viibivate isikute nimekirja, millel on piirikontrolli läbimist tõendav märg.
- 2.5.4. Väikelaeva kapten on kohustatud sadamasse sisenemise registreerima sadamateenistuses kandega vastavasse raamatusse.
- 2.5.5. Laeva kapten peab teavitama sadamateenistust nakkushaiguste nähtutega inimestest pardal. Sadamateenistus informeerib sellest koheselt Terviseameti piirkondlikku talitust.

## **2.6. SIDE KORRALDAMINE VEESÕIDUKITEGA SADAMASSE SISENEMISEL, SADAMAS SEISMISEL JA SADAMAST VÄLJUMISEL**

- 2.6.1. Informatsioon laeva lähenemisest sadamale ja laeva lahkumisest sadamast edastatakse sadamateenistusele tel. (+372) 447 4443.
- 2.6.2. Sadamakapteniteenistusele edastatav info ja taotlused saata e-posti aadressile [munalaiu.ylevaataja@saarteliinid.ee](mailto:munalaiu.ylevaataja@saarteliinid.ee)

## **2.7. NÕUDED SILDUNUD VEESÕIDUKITELE (KEELUD, KOHUSTUSED, PIIRANGUD NING MUUD TINGIMUSED)**

- 2.7.1. Kõik sadamakapteni korraldused, mis puudutavad laevade ja väikelaevade seismist kai ääres, ümberhaalamist teise kai äärde või vajadusel laeva sadamast väljasaatmist on kohustuslikud nende kaptenitele.
- 2.7.2. Sadama akvatooriumil ankrude kasutamine peab olema kooskõlastatud sadamakapteniga.
- 2.7.3. Kai ääres sildunud laeval peab ankrude kasutamisel olema ankrukett viiratud nii, et see ei segaks teiste laevade liikumist.
- 2.7.4. Kinnitusotsad peavad olema kinnitatud ainult selleks ettenähtud pollarite külge.
- 2.7.5. Väikelaevade sildumise korra määrab sadamakapten.
- 2.7.6. Laevade seismine parras-pardas, mistahes kai ääres, toimub sadamakapteni loal.
- 2.7.7. Kai ääres seisval laeval on sõukruvide käitamine keelatud. Erandina on sõukruvide käitamine lubatud eelneval kooskõlastamisel sadamakapteniga.
- 2.7.8. Kai ääres seisval laeval peab alati viibima osa laevaperest, kes on võimeline tagama laeva ohutu seisu ja vajadusel laeva kiire väljumise reidile.
- 2.7.9. Peamasin, rooli- ja ankruseadmed peavad olema töökorras. Mistahes remondi- ja hooldustööd, mis võivad pikendada laeva väljumiseks valmisoleku aega, ning õppehäired võivad toimuda ainult sadamakapteni loal.
- 2.7.10. Sildunud laeval peab olema ohutu laevatrapp, mis on varustatud kaitsevõrguga. Pimedal ajal peab trapp olema valgustatud.
- 2.7.11. Kai ääres sildunud laeva pardad peavad olema valgustatud.
- 2.7.12. Laevade ja väikelaevade voolukaablite ühendamist sadamakilpi võib teostada sadama ülevaataja loal.
- 2.7.13. Laevade meeskonnad on kohustatud hoidma nii sadamaala puhtana.
- 2.7.14. Laevade ja väikelaevade kaptenid peavad kindlustama iga ilmaga aluse ohutu seismise sadamas, laevas oleva vara kaitse, samuti inimeste ohutu laevale peale- ja mahamineku.
- 2.7.15. Kõikidest sadamaalal, nii inimeste, kui tehnikaga toimunud õnnetustest, reostusest, laevade, kaide ja pörkseadmete (vendrite) vigastustest tuleb viivitamatult teavitada sadama ülevaatajat.

## **2.8. SISE-JA TEKITÖÖD SILDUNUD VEESÕIDUKITEL ( mürä ja prahti tekitavate tööde teostamine, keevitustööd ja tööd lahtise tulega, pardatagused tööd, paatide ja parvede veeskamine, ballasti pumpamine ja tankide pesemine, peamasina remont)**

- 2.8.1. Prahti tekitavate tööde teostamine on lubatud, kui on tagatud sadamaala puhtus.
- 2.8.2. Keevitus- ja tuletööde tegemiseks peab laeva kapten esitama kirjaliku avalduse sadamakaptenile. Loa saamisel tuleb tööde alustamisest ja lõpetamisest teavitada sadama ülevaatajat.
- 2.8.3. Pardatagused tööd on lubatud, järgides kõiki ohutustehnika nõudeid.
- 2.8.4. Õppehäired, paatide ja parvede veeskamine on lubatud sadamakapteni loal.
- 2.8.5. Peamasina remondist ja selle eeldatavast lõpust tuleb teavitada sadamakaptenit.
- 2.8.6. Kuivlastilaevade ballasttankides paiknevat vett võivad laevad pumbata parda taha juhul, kui ballastvesi ei sisalda õli ega muid keskkonnale kahjulikke aineid. Pumpamise käigus ei tohi pumbatav vesi sattuda sadamakaile.
- 2.8.7. Laeval on lubatud pesta tanke tingimusel, et pesuvesi ei satu sadamaalale.

## **3. LAEVALIIKLUSE KORRALDUS SADAMA AKVATOORIUMIL**

### **3.1. VEESÕIDUKITE LIIKLEMINE SADAMA AKVATOORIUMIL (ümberpaigutus, manöövrivid)**

- 3.1.1. Laevade liikumine sadama akvatooriumil ja sissesõiduteel on lubatud ainult kooskõlastatult sadamateenistusega.
- 3.1.2. Laevade (sh väikelaevad ja muud veesõidukid) liikumisel sadama akvatooriumil ja sissesõiduteel kehtivad "Rahvusvahelised laevade kokkupõrke vältimise reeglid" ja lähtutakse heast meretavast.
- 3.1.3. Laevade üheaegsel sisse- ja väljasõidul kehtib parvlaevaliini sõidugraafiku järgse laeva ja peale seda sadamast väljuva laeva eelistus, v.a juhul kui tegu on hädaolukorraga.
- 3.1.4. Sadama akvatooriumil peab laev liikuma ohutu kiirusega, mis ei tekita käigulainetust ja mille puhul ta säilitab juhitavuse. Laeva käituri töörežiim peab olema selline, mis ei ohusta teisi kai ääres seisvaid laevu. Laeva rooli-, ankrude- ja haalamisseadmed peavad olema töökorras ja kasutamiseks valmis.
- 3.1.5. Laeva ümberpaigutamine sadama akvatooriumil on lubatud üksnes sadamakapteni loal. Kohustuslikule lootsimisele kuuluva laeva ümberpaigutamisel on lootsimine kohustuslik. Laevade haalamine piki kaid on lubatud ilma lootsita.



- 3.1.6. Juhul, kui sadama sissesõiduteel liiguvad laevad, peavad sport- ja väikelaevad nende lähenemisel hoiduma sissesõidutee telgjoonest nii kaugele, kui seda võimaldab nende endi meresõiduohutus.
- 3.1.7. Sadama akvatooriumil ja sissesõiduteel plaanitavate sportlike ja meelelahutuslike ürituste kava tuleb kooskõlastada sadamakapteniga.
- 3.1.8. Laevad peavad pöördemanöövred sooritama selleks ettenähtud manööveralal.
- 3.1.9. Väikelaevad ja muud veesõidukid peavad olema registreeritud vastavalt kehtivale seadusandlusele, nende juhid peavad omama kehtivat juhitunnistust.
- 3.1.10. Sadama akvatooriumil ja sissesõiduteel on keelatud vigursõit ning igasugused pukseerimised lõbusõidu eesmärgil.
- 3.1.11. Väikelaevu ja muid veesõidukeid võib vette lasta selleks ettenähtud kohtades.
- 3.1.12. Väikelaevad ja muud veesõidukid ei tohi sõita kaidetele või kai ääres seisvatele laevadele lähemale kui 30 m, v.a. juhul kui nad sisenevad või väljuvad sadamast.
- 3.1.13. Sadama akvatooriumil kehtib ohutu kiiruse piirang, rakendades erilist ettevaatust teiste laevade ja väikelaevade suhtes.

### **3.2. VEESÕIDUKITELE ESITATAVAD NÕUDED LIIKLEMISEL NORMAAL- JA ERITINGIMUSTES (udu, tugev tuul, jää jt.), MANÖÖVERDAMISEL JA ÜMBERPAIGUTAMISEL**

- 3.2.1. Sõidugraafiku järgi liikuvatel parvlaeval on sadamasse sisenemise ja sealt väljumise eelisõigus.
- 3.2.2. Tugeva tuule või udu korral otsustatakse vajadusel laeva sisse- ja väljasõit sadamatesse igal konkreetsel juhul eraldi sadamakapteni ja laeva kapteni koostöös.
- 3.2.3. Veetaseme kõikumine sadamates on keskmiselt +40cm kuni -40cm 0-veetaseme suhtes BK77 süsteemis.

### **3.3. SILDUMINE**

- 3.3.1. Laevade/väikelaevade sildumiskohad määrab sadamateenistus.
- 3.3.2. Sadama kai äärde sildunud laevade ja väikelaevade pikivahe peab tagama laevade ohutuse.
- 3.3.3. Munalaiu ja Manilaiu sadamas tuleb liinilaevade jaoks vabaks jätta aparelli ja käigutrepiga sildumiskohad.

### **3.4. PUKSEERIMINE**

- 3.4.1. Sadamal puudub puksiir.

### **3.5. LIIKLUS JÄÄLOUDES**

- 3.5.1. Sadamad ei kuulu Eesti riigi poolt jäämurdja teenusega kindlustatud sadamate hulka.
- 3.5.2. Laeva sildumisel toimub kai ja laeva vahele jääva jää lõhkumine ja väljauhtumine laevaomaniku või -valdaja kulul.

### **3.6. ERINÕUDED SÕLTUVALT LAEVA KLASSIST VÕI LAADUNGI ISELOOMUST**

- 3.6.1. Erinõuded esitab laevale sadamakapten vastavalt vajadusele.

## **4. OSUTATAVAD SADAMATEENUSED JA NENDEGA SEONDUVAD TEENUSED NING NENDE OSUTAMISE KORRALDUS**

Munalaiu sadamas osutatakse järgmisi teenuseid: laevaliini teenindamine, pils- ja fekaalvete vastuvõtt ettetellimisel, olmejäätmete vastuvõtt, joogivee- ja elektrienergiaga varustamine, reisijate-, harrastusmeresõitjate- ja mereturistide teenindamine. Sadamas on tualettruumid, dušš ja tasuline parkla. Manilaiu sadamas on kuivkäimla.

### **4.1. LASTIMINE, LOSSIMINE, KAUPADE LADUSTAMINE JA HOIUSTAMINE (sh. ohtlikud kaubad)**

- 4.1.1. Parvlaevaliinidel liikuvad kaubad peavad asuma sõidukitel.
- 4.1.2. Kaupade lastimine ja lossimine toimub eelneval kokkuleppel sadamakapteniga.
- 4.1.3. Kaupade ladustamist ja hoiustamist ei toimu.

## **4.2. STIVIDORITÖÖD**

- 4.2.1. Stividoritöid sadam ei korralda.

## **4.3. VEEGA VARUSTAMINE**

- 4.3.1. Munalaiu sadamas on võimalik täiendada joogiveevarusid. Vt. lisa 1 AS Saarte Liinid hinnakiri p.10 „Vee müük laevadele”.

## **4.4. LAEVAHEITMETE JA LASTIJÄÄTMETE VASTUVÕTT**

- 4.4.1. Laevaheitmete ja lastijäätmete üleandmine ja vastuvõtt toimub vastavalt Sadamaseaduses sätestatud nõuetele ja Keskkonnaameti poolt heakskiidetud Kihnu, Munalaiu ja Manija sadama laevaheitmete vastuvõtmise ja käitlemise kavale.

## **4.5. KÜTUSE JA MÄÄRDEAINETEGA VARUSTAMINE**

- 4.5.1. Sadamas on võimalik täiendada kütuse- ja määrdeõli varusid läbi laevaomaniku või agendi kooskõlastatult sadamateenistusega.
- 4.5.2. Jahisadamas väikelaevade kütusega varustamist ei toimu.

## **4.6. TUUKRITÖÖD**

- 4.6.1. Tuukritöid sadam ei teosta.
- 4.6.2. Veealuste tööde teostamiseks peab töödejuhataja saama loa sadamakaptenilt.
- 4.6.3. Tuukri-laeval või teisaldataval tuukritööde kompleksil peab olema raadioside sadamakapteni teenistusega. ULL raadiosidevahendi puudumisel võib kasutada mobiiltelefoni, mille number tuleb teatavaks teha sadamateenistusele.

## **4.7. REMONDI- JA VÄRVIMISTÖÖD**

- 4.7.1. Remondi- ja värvimistöid võib teostada kokkuleppel sadamateenistusega.

## **4.8. LAEVA ÜHENDAMINE SIDE-, ENERGIA- JA MUUDE KALDASÜSTEEMIDEGA**

- 4.8.1. Veega varustamine ja laeva ühendamine side- ja energiasüsteemidega toimub Munalaiu sadamas sadamateenistuse loal. Vt. lisa 1 AS Saarte Liinid hinnakiri p.10 „Vee müük laevadele” ja p.9 „Elektrienergia müük”.
- 4.8.2. Laevade elektrienergiaga varustamine toimub kõikidel kaidel.

## **4.9. MUUD SADAMA POOLT OSUTATAVAD TEENUSED**

- 4.9.1. Informatsioon sadamateenuste kohta sadamakorraldaja telefonil 447 4443.

## **5. REISIJATE TEENINDAMISE KORRALDUS SADAMAS**

- 5.1.1. Reisijate liinilaevadele peale- ja mahaminekut korraldab laevaliini operaator vastavalt liinilepingule.
- 5.1.2. Parvlaevaliini teenindatakse sadamakapteni poolt määratud kaidel.
- 5.1.3. Piletimüügi laevadele korraldab laevaliini omanik või operaator.
- 5.1.4. Munalaiu sadamas on reisijatele ooteruum ja tualettruumid.
- 5.1.5. Liiklemisel sadama maa-alal peavad nii jalakäijad kui ka transpordivahendite juhid juhinduma kehtivatest liikluseeskirjadest, territooriumile paigaldatud liiklusmärgistusest ja sadama eeskirjast.
- 5.1.6. Reisijatel on keelatud liikuda kaubalaevade lastimis – lossimistöõde piirkonnas.

## 6. MEDITSIINIABI KORRALDAMINE SADAMAS

- 6.1. Meditsiiniabi sadama klientidele osutavad Pärnumaa tervishoiuasutused.
- 6.2. Vältimatu abi saab kutsuda hädaabi numbril 112.

## 7. TULEOHUTUSNÕUDED SADAMAS JA PÄÄSTETÖÖDE KORRALDUS

- 7.1.1. Tuleohutuse tagamine sadamaalal toimub vastavalt kehtivas Tuleohutuse seaduses sätestatud nõuetele.
- 7.1.2. Sadamas seisva laeva pääste- ja tuletõrjevastustus peavad olema töökorras.
- 7.1.3. Keevitustööde ja tööde tegemiseks lahtise tulega tuleb laeva kaptenil esitada kirjalik avaldus sadamakaptenile. Loa saamisel tuleb tööde alustamisest ja lõpetamisest teavitada sadamateenistust.
- 7.1.4. Tulekahju likvideerimist laeval juhib laeva kapten või teda asendav isik.
- 7.1.5. Lahtise tulega seotud tööd sadama territooriumil on keelatud.
- 7.1.6. Kõik kaid on varustatud päästepostidega (viskeliiniga päästerõngas ja pootshaak), mis on nähtaval kohal ja neile on tagatud juurdepääs.
- 7.1.7. Esmased tulekustutusvahendid asuvad sadamahoones.
- 7.1.8. Tulekahju puhkemise korral sadamas või sadamas seisval laeval peavad kõik teised laevad seadma valmis tuletõrje- ja päästevahendid, samuti peamasina, et osutada abi tulekahju kustutamisel. Kõrvalasuvatel laevadel kuulutatakse välja üldhäire.
- 7.1.9. Sadamas tekkivate erakorraliste olukordade (naftaleke, tulekahju jne) puhul tuleb sellest viivitamatult informeerida Päästeametit telefonil 112, sadama ülevaatajat, Politsei- ja Piirivalveametit ning olenevalt olukorra iseloomust teisi vastavaid ametkondi.
- 7.1.10. Laevast lähtuva reostuse puhul tuleb laeva meeskonnaliikmetel koheselt võtta tarvitusele meetmed reostuse peatamiseks ja lokaliseerimiseks.
- 7.1.11. Reostuse kõrvaldamist sadama akvatooriumil koordineerib sadamakapten kaasates selleks vajalikke organisatsioone. Sadamal on õigus reostuse kõrvaldamisega seotud kulud põhjustajalt sisse nõuda.
- 7.1.12. Tegevusjuhised ja reostustõrjevahendite nimekiri ja asukoht reostuse kõrvaldamiseks akvatooriumil on sätestatud Munalaiu ja Manilaiu sadama reostustõrje plaaniga.

## 8. PÄÄSTEASUTUSE JA MUU ABI ANDVA VÕI JÄRELEVALVET TEOSTAVA ASUTUSE VÄLJAKUTSUMISE KORD

Eriteenistuse võib välja kutsuda iseseisvalt või sadama kaudu:

- 1) Päästeteenistus: 112
- 2) Politsei: 112

Lisa 1

AS Saarte Liinid hinnakiri

<http://www.saarteliinid.ee/upload/Editor/hinnakiri/AS%20Saarte%20Liinid%20hinnakiri%202020.pdf>

Lisa 2

Munalaiu-Manilaiu sadam

Sadamaala skeem ning navigatsioonimärkide ja tähiste asendiplaan

