

KINNITAN:

/allkirjastatud digitaalselt/

.....
Villu Vatsfeld
AS Saarte Liinid juhatuse esimees

21. september 2020.a.



LAAKSAARE SADAM

EESKIRI

1.	ÜLDOSA	3
1.1.	Ettevõtluse vorm	3
1.2.	Sadama asukoht	3
1.3.	Sadamaala skeem ning navigatsioonimärgistus	3
1.4.	Sadama tehnilised andmed	3
1.5.	Veesõidukite gabariidipiirangud	3
1.6.	Piirangud	4
1.7.	Tööaeg	4
1.8.	Navigatsioonihooaeg	4
1.9.	Aja erinevus UTC-st	4
1.10.	Ettevõtjate üldandmed	5
1.11.	Liikluse korraldus sadama territooriumil	5
1.12.	Heakord sadama territooriumil	5
2.	VEESÕIDUKITE SADAMASSE SISENEMISE, SADAMAS SEISMISE JA SADAMAST LAHKUMISE KORRALDUS	5
2.1.	Sisenemis-ja väljumiskavatsusest teatamine	5
2.2.	Sisenemis-ja väljumisloa andmine	6
2.3.	Sisenemis-ja lahkumisteatise menetlemine ja nõutav informatsioon	6
2.4.	Sisenemisformaalsuste korraldamine	6
2.5.	Karantiini-, tolli-ja piirivalveformaalsused ning dokumentide vormistamine	6
2.6.	Side korraldamine	6
2.7.	Nõuded sildunud veesõidukitele	6
2.8.	Sise-ja tekitööd sildunud veesõidukitel	7
3.	LAEVALIIKLUSE KORRALDUS SADAMA AKVATOORIUMIL	7
3.1.	Veesõidukite liiklemine sadama akvatooriumil	7
3.2.	Veesõidukitele esitatavad nõuded liiklemisel normaal-ja eritingimustes, manööverdamisel ja ümberpaigutamisel	8
3.3.	Sildumine	8
3.4.	Pukseerimine	8
3.5.	Liiklus jääoludes	8
3.6.	Erinõuded	8
4.	OSUTATAVAD SADAMATEENUSED	8
4.1.	Lastimine, lossimine, kaupade ladustamine ja hoiustamine	8
4.2.	Stividoritööd	8
4.3.	Veega varustamine	8
4.4.	Laevaheitmete ja lastijäätmete vastuvõtt	8
4.5.	Kütuse ja määrdeainetega varustamine	9
4.6.	Tuukritööd	9
4.7.	Remondi-ja värvimistööd	9
4.8.	Laeva ühendamine side-, energia-ja muude kaldasüsteemidega	9
4.9.	Muud teenused	9
5.	REISIJATE TEENINDAMISE KORRALDUS SADAMAS	9
6.	MEDITSIINIABI KORRALDAMINE SADAMAS	9
7.	TULEOHUTUSNÕUDED JA PÄÄSTETÖÖDE KORRALDUS	9
8.	PÄÄSTEASUTUSE VÄLJAKUTSUMISE KORD	10

Lisa 1 AS Saarte Liinid hinnakiri

Lisa 2 Laaksaare sadama navigatsioonimärkide ja tähiste asendiplaan

1. ÜLDOSA

Käesolev eeskiri kehtib Laaksaare sadama maa- ja akvatooriumil (edaspidi koos sadamaala) ning on kohustuslikuks täitmiseks kõigile sadamat külastavatele laevadele ning kõigile sadamas tegutsevatele ja viibivatele isikutele.

1.1. SADAMA PIDAJA ETTEVÕTLUSE VORM

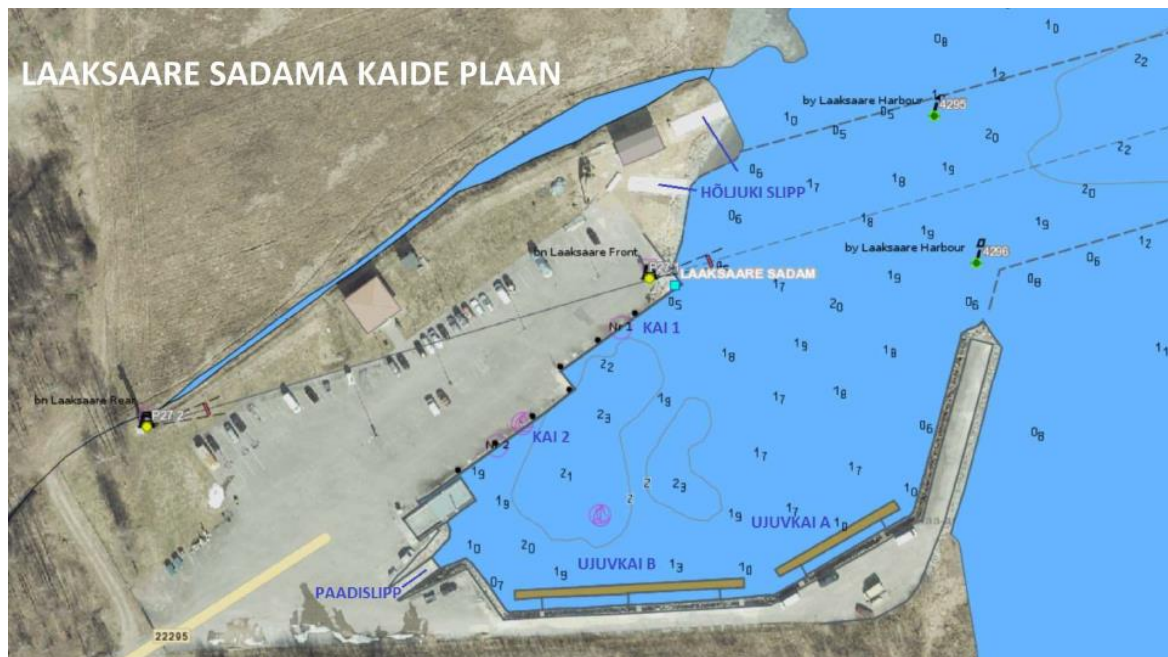
- 1.1.1. Sadama pidaja on AS Saarte Liinid.
- 1.1.2. AS Saarte Liinid tegutseb aktsiaseltsina põhikirja, äraseadustiku ja teiste õigusaktide alusel.
- 1.1.3. AS Saarte Liinid registreerimisnumber äriregistris on 10216057.

1.2. SADAMA ASUKOHT, SADAMA MAA- ALA JA AKVATOORIUMI PIIRITLUS

- 1.2.1. Laaksaare sadam asub Peipsi läänerannikul (Lämmijärve osas), Meerapalust 6 km lõuna poole avatud kaldal jäädes väikesesse lahesoppi. Sadama keskpunkti koordinaadiks laius = 58°20'19.00" N ja pikkus=27°25'07.00" E.
- 1.2.2. Sadama veeala üldpindala on 0,97 ha.
- 1.2.3. Sadama maa-ala üldpindala on 1,54 ha.

1.3. SADAMAALA SKEEM NING NAVIGATSIOONIMÄRKIDE JA TÄHISTE ASENDIPLAAN

- 1.3.1. Sadamaala skeem on järgmine. Sadama navigatsioonimärkide ja tähiste asendiplaani on esitatud lisan 2.



1.4. SADAMA TEHNILISED ANDMED

- 1.4.1. Sadam on lõunast kaitstud muuliga. Sadamas on 2 kaid üldpikkusega 88 m ja ujuvkaid kogupikkusega 96 m.
- 1.4.2. Sadamasse sisenetakse kanalit mööda, mille pikkus on 150 m, laius 40 meetrit vähim sügavus 1,7 meetrit.

1.5. VEESÕIDUKITE GABARIIDIPIRANGUD

- 1.5.1. Sadamas suurima vastuvõetava laeva pikkus on 40 m, laius 10 m ja süvis 1,2 m.

- 1.5.2. Sadama põhifunktsioon on Laaksaare-Piirissaare parvlaevaliini teenindamine, lisaks sellele kaubalaevade, kalalaevade ning jahtide ja väikelaevade teenindamine.
- 1.5.3. Lastide ümberlaadimiseks on sadamas etteplaanitud võimalik kasutada mobiilseid tõsteseadmeid ja muud vajalikku tehnikat.
- 1.5.4. Sadamas on järgmised kaid:

Kai nr	Pikkus (m)	Sügavus (m)
Kai nr 1	38	1
Kai nr 2	50	1,5
Ujuvkai A	36	1
Ujuvkai B	60	0,8

1.6. PIIRANGUD, MIS TULENEVAD KESKKONNAKAITSE NÕUETEST, LASTI OHTLIKKUSEST

- 1.6.1. Parvlaevaliini liikuvad ohtlikud kaubad peavad asuma vastavat tähistust omavatel sõidukitel.
- 1.6.2. Sadamas ei toimu laevadelt ohtlike kaupade vastuvõttu, hoiustamist ja väljastamist.

1.7. SADAMA TÖÖAEG

- 1.7.1. Sadama tööaeg 08.00 - 17.00. Sadam teenindab laevu tellimisel ööpäevaringselt.
- 1.7.2. Parvlaevaliini teenindamine toimub vastavalt liinilepingule ja liinigraafikule.
- 1.7.3. Rahvus- ja riigipühadel toimub lastimine ja lossimine erikokkulepete alusel.

Rahvuspüha:

24. veebruar iseseisvuspäev, Eesti Vabariigi aastapäev

Riigipühad:

1. jaanuar Uusaasta
Suur reede
Ülestõusmispühade 1. püha

1. mai Kevadpüha
Nelipühade 1. püha

23. juuni Võidupüha

24. juuni Jaanipäev

20. august Taasiseseisvumispäev

24. detsember Jõululaupäev

25. detsember Esimene jõulupüha

26. detsember Teine jõulupüha

1.8. NAVIGATSIOONIHOOAEG SADAMAS

- 1.8.1. Navigatsioonihooaeg on aastaringne, jääklassita laevadele võidakse talvel kehtestada piiranguid.

1.9. KOHALIKU AJA ERINEVUS UTC-ST

- 1.9.1. Alates märtsi viimasest pühapäevast +3 tundi (suveaeg).
- 1.9.2. Alates oktoobri viimasest pühapäevast +2 tundi.

1.10. ÜLDANDMED SADAMAS TEGUTSEVATE ETTEVÕTJATE KOHTA

- 1.10.1 Teavet sadamas tegutsevate ettevõtjate kohta saab sadamakontorist või telefonil 530 44 446.

1.11. LIIKLUSE KORRALDAMINE SADAMA TERRITOORIUMIL

- 1.11.1. Parvlaevale peale ja maha sõidurajad on tähistatud liiklusmärgistusega. Sellel alal kehtivad liikluseeskirjad.
- 1.11.2. Autode ja muude transpordivahendite parkimine kaidetele ja väljaspool vastavate märkidega tähistatud parkimisalal on keelatud, v.a. juhul, kui see on vajalik laevade teenindamiseks. Viimasel juhul ei tohi juht transpordivahendi juurest lahkuda.
- 1.11.3. Tõsteseadmete kasutamine sadamas toimub vastavalt tõsteseadme tootja poolt ettenähtud

töökeskkonna tingimustele (temperatuur, tuule kiirus jne.)

- 1.11.4. Kraanad peavad hiljemalt 30 minutit enne laeva saabumist/ lahkumist olema paigaldatud nii, et oleks tagatud laeva ohutu manööverdamine sildumisel ja kaist eemaldumisel.

1.12. HEAKORD SADAMA TERRITOORIUMIL

- 1.12.1. Sadamas tegutsevad isikud on kohustatud oma tööpiirkonnas tagama territooriumi ja kaide puhtuse ning korra ja täitma tuleohutus-, tervisekaitse- ja keskkonnanõudeid.
- 1.12.2. Kail ei tohi olla haalamist segavaid esemeid.
- 1.12.3. Suitsetamine sadamas on lubatud selleks ettenähtud kohtades.
- 1.12.4. Sadamaalal inimeste ja tehnikaga juhtunud õnnetustest, reostustest ning laevade ja kaide vigastustest tuleb viivitamatult teavitada sadama ülevaatajat.

2. VEESÕIDUKITE SADAMASSE SISENEMISE, SADAMAS SEISMISE JA SADAMAST LAHKUMISE KORRALDUS

Veesõiduki ja muu transpordivahendiga **Lämmijärvele** või selle jääle minek ning sealt tagasitulek tuleb registreerida lähimas kordonis. Veesõiduki ja muu transpordivahendiga **Peipsi järvele** või selle jääle minek **kaugemale kui üks kilomeeter kaldast** ning sealt tagasitulek tuleb registreerida lähimas kordonis või www.piiiriveekogu.ee lehel.

2.1. SISENEMIS-JA VÄLJUMISKAVATSUSEST TEATAMINE

- 2.1.1. Parvlaevaliini laevade sisenemine toimub vastavalt parvlaevaliini operaatoriga sõlmitud liinilepingu tingimustele.
- 2.1.2. Sõidugraafiku järgi liikuv parvlaeval on eelisõigus sadamasse sisenemisel.
- 2.1.3. Soovist siseneda laevaga sadamasse, teavitab saabuva laeva agent või kapten sadamat võimalikult varakult ette.
- 2.1.4. Kaikoha broneerimiseks edastab laeva agent või kapten e-postiaadressile jaanus.jurivete@saarteliinid.ee esialgse informatsiooni laeva saabumise kohta, täpsustades seda andmete muutumisel.
- 2.1.5. Broneering peab sisaldama minimaalselt järgmist informatsiooni:
- Laeva saabumise aeg;
 - Laeva nimi, IMO nr, kogupikkus (Loa), süvis;
 - Sadamasse sisenemise vajadus (lastimine, lossimine vm);
 - Lasti liik ja kogus
 - Kaubasaatja/-saaja.
- 2.1.6. Saades sadamalt positiivse vastuse, algatab broneeringu tegija, vastavalt kehtivale korrale, laevakülastuse vormistamise elektroonilises mereinfosüsteemis (EMDE), milles teostatakse edaspidine asjaajamine (laeva andmed, teatised, dokumendid jm).
- 1) Kohaliku rannasõidu- ja kalalaevad peavad teavitama sadama ülevaatajat telefoni teel laeva sadamasse sisenemise ja väljumise soovist piisava ajavaruga, lähtudes heast merepraktikast.
- 2.1.7. Väikelaeva kapten on kohustatud teavitama sadama ülevaatajat väikelaeva lahkumisest ning vormistama väljumise.
- 2.1.8. Riigipiiri ületamiseks peab väikelaev, mis ei ole vabastatud piirikontrolli läbimise nõudest Schengeni piirieskirja mõistes, enne Eesti sisemerest väljumist vormistama lahkumise rahvusvaheliseks liikluseks avatud piiripunktis.

2.2. SISENEMIS-JA VÄLJUMISLOA ANDMINE

- 2.2.1. 15 minutit enne sadamasse sisenemist peab laev küsima selleks sadamakapteniteenistusest (edaspidi sadamateenistus) luba.
- 2.2.2. 15 minutit enne sadamast lahkumist peab laev küsima sadamateenistusest selleks luba.
- 2.2.3. Sadamateenistus võib keelata laeva väljumise sadamast, kui:
- 1) kehtestatud sadamamaksud ja trahvid on maksmata;
 - 2) selleks volitatud riiklik organ annab vastava korralduse.

2.3. SISENEMIS-JA LAHKUMISTEATISE MENETLEMINE JA NÕUTAV INFORMATSIOON

- 2.3.1. Laevaagent või kapten peab esitama nõutavad dokumendid ja teated laeva saabumise ja väljumise kohta elektroonilise mereinfosüsteemi EMDE (www.emde.ee) kaudu. Saabumisel 72 ja 24 tundi ette või

vahetult pärast väljumist eelmisest sadamast, kui merereisi kestus on alla 24 tunni ning lisaks täpsustama laeva saabumise aega kaks tundi ette, väljumisel vähemalt üks tund enne lahkumist.

2.3.2. Laev võib sadamasse siseneda ja sadamast lahkuda, kui on täidetud kõik õigusaktides sätestatud ja käesolevas eeskirjas nimetatud asjaomaste ametiasutuste poolt ettenähtud formaalsused.

2.4. SISENEMISFORMAALSUSTE KORRALDAMINE JA NÕUTAVAD DOKUMENDID VASTAVALT KARANTIINI, TOLLI-JA PIIRIVALVEREŽIIMILE

- 2.4.1. Eesti siseleiniidel regulaarset ühendust pidavad parv-, reisi- ja kaubalaevad ja kalalaevad, mis ei välju Eesti majandusvööndist, vormistavad ülddeklaratsiooni (kui andmed ei muutu) kuni 1 kuuks.
- 2.4.2. Sadamast väljumisel esitatakse dokumendid enne väljasõitu.

2.5. KARANTIINI-, TOLLI-JA PIIRIVALVEFORMAALSUSED NING DOKUMENTIDE VORMISTAMINE

- 2.5.1. Laaksaare sadamas ei ole rahvusvaheliseks laevaliikluseks avatud piiripunkti ja sadamas ei teostata piiri- ja tollikontrolli. Välisvetest saabuv laev peab enne Laaksaare sadamasse sisenemist läbima piirivalve- ja tolliformaalsused mõnes teises sadamas, kus on rahvusvaheliseks laevaliikluseks avatud piiripunkt ja kus teostatakse laevadele piirikontrolli.
- 2.5.2. Sadamateenistus teavitab Politsei- ja Piirivalveameti ning maksu- ja Tolliameti piirkondlikke talitusi välisvetest etteteatamata laevade saabumisest viivitamatult ning tagab, et nende saabumiseni laevapereliikmed ja reisijad laevast ei väljuks ega keegi kaldalt laevale ei läheks, et laevalt kaldale ja kaldalt laevale ei toimetataks kaupu ja esemeid.
- 2.5.3. Väikelaeva kapten on kohustatud omama sadamas viibides ja kontrolli teostava piirivalveametniku nõudmisel esitama väikelaeval viibivate isikute nimekirja, millel on piirikontrolli läbimist tõendav märg.
- 2.5.4. Väikelaeva kapten on kohustatud sadamasse sisenemise registreerima sadamateenistuses kandega vastavasse raamatusse.
- 2.5.5. Laeva kapten peab teavitama sadamateenistust nakkushaiguste nähtudega inimestest pardal. Sadamateenistus informeerib sellest koheselt Terviseameti piirkondlikku talitust.

2.6. SIDE KORRALDAMINE VEESÕIDUKITEGA SADAMASSE SISENEMISEL, SADAMAS SEISMISEL JA SADAMAST VÄLJUMISEL

- 2.6.1. Informatsioonivahetus sadamaga toimub valvetelefonil (+372) 53 04 4446.
- 2.6.2. Sadamakapteniteenistusele edastatav info ja taotlused saata e-postiaadressile laaksaare.ylevaataja@saarteliinid.ee.

2.7. NÕUDED SILDUNUD VEESÕIDUKITELE (KEELUD, KOHUSTUSED, PIIRANGUD NING MUUD TINGIMUSED)

- 2.7.1. Kõik sadamakapteni korraldused, mis puudutavad laevade ja väikelaevade seismist kai ääres, ümberhaalamist teise kai äärde või vajadusel laeva sadamast väljasaatmist, on kohustuslikud nende kaptenitele.
- 2.7.2. Sadama akvatooriumil ankru kasutamine peab olema kooskõlastatud sadamakapteniga.
- 2.7.3. Kai ääres sildunud laevadel peab ankru kasutamisel olema ankrukett viiratud nii, et see ei segaks teiste laevade liikumist.
- 2.7.4. Kinnitusotsad peavad olema kinnitatud ainult selleks ettenähtud pollarite külge.
- 2.7.5. Väikelaevade sildumise korra määrab sadamakapten.
- 2.7.6. Laevade seimine parras-pardas, mistahes kai ääres, toimub sadamakapteni loal.
- 2.7.7. Kai ääres seisval laeval on sõukruvide käitamine keelatud. Erandina on sõukruvidekäitamine lubatud eelneval kooskõlastamisel sadamakapteniga.
- 2.7.8. Kai ääres seisval laeval peab alati viibima osa laevaperest, kes on võimeline tagama laeva ohutu seisu ja vajadusel laeva kiire väljumise reidile.
- 2.7.9. Peamasin, rooli- ja ankruseadmed peavad olema töökorras. Mistahes remondi- ja hooldustööd, mis võivad pikendada laeva väljumiseks valmisoleku aega, ning õppehäired võivad toimuda ainult sadamakapteni loal.
- 2.7.10. Sildunud laeval peab olema ohutu laevatrapp, mis on varustatud kaitsevõrguga. Pimedal ajal peab trapp olema valgustatud.
- 2.7.11. Kai ääres sildunud laeva pardad peavad olema valgustatud.
- 2.7.12. Laevade ja väikelaevade voolukaablite ühendamist sadamakilpi võib teostada sadama ülevaataja loal.

- 2.7.13. Laevade meeskonnad on kohustatud hoidma sadamaala puhtana.
- 2.7.14. Laevade ja väikelaevade kaptenid peavad kindlustama iga ilmaga aluse ohutu sesimise sadamas, laevas oleva vara kaitse, samuti inimeste ohutu laevale peale- ja mahamineku.
- 2.7.15. Kõikidest sadamaalal, nii inimeste, kui tehnikaga toimunud õnnetustest, reostusest, laevade, kaide ja pörkeseadmete (vendrite) vigastustest tuleb viivitamatult teavitada sadama ülevaatajat.

2.8. SISE-JA TEKITÖÖD SILDUNUD VEESÕIDUKITEL (müra ja prahti tekitavate tööde teostamine, keevitustööd ja tööd lahtise tulega, pardatagused tööd, paatide ja parvede veeskamine, ballasti pumpamine ja tankide pesemine, peamasina remont)

- 2.8.1. Prahti tekitavate tööde teostamine on lubatud, kui on tagatud sadamaala puhtus.
- 2.8.2. Keevitus- ja tuletööde tegemiseks peab laeva kapten esitama kirjaliku avalduse sadamakaptenile. Loa saamisel tuleb tööde alustamisest ja lõpetamisest teavitada sadama ülevaatajat.
- 2.8.3. Pardatagused tööd on lubatud, järgides kõiki ohutustehnika nõudeid.
- 2.8.4. Õppehäired, paatide ja parvede veeskamine on lubatud sadamakapteni loal.
- 2.8.5. Peamasina remondist ja selle eeldatavast lõpust tuleb teavitada sadamakaptenit.
- 2.8.6. Kuivlastilaevade ballasttankides paiknevat vett võivad laevad pumbata parda taha juhul, kui ballastvesi ei sisalda õli ega muid keskkonnale kahjulikke aineid. Pumpamise käigus ei tohi pumbatav vesi sattuda sadamakaile.
- 2.8.7. Laevadel on lubatud pesta tanke tingimusel, et pesuvesi ei satu sadamaalale.

3. LAEVALIIKLUSE KORRALDUS SADAMA AKVATOORIUMIL

3.1. VEESÕIDUKITE LIIKLEMINE SADAMA AKVATOORIUMIL (ümberpaigutus, manöövrid)

- 3.1.1. Laevade liikumine sadama akvatooriumil ja sissesõiduteel on lubatud ainult kooskõlastatult sadamateenistusega.
- 3.1.2. Laevade (sh väikelaevad ja muud veesõidukid) liikumisel sadama akvatooriumil ja sissesõiduteel kehtivad "Rahvusvahelised laevade kokkupõrke vältimise reeglid" ja lähtutakse heast meretavast.
- 3.1.3. Laevade üheaegsel sisse- ja väljasõidul kehtib parvlaevaliini sõidugraafiku järgse laeva ja peale seda sadamast väljuva laeva eelistus, v.a juhul kui tegu on hädaolukorraga.
- 3.1.4. Sadama akvatooriumil peab laev liikuma ohutu kiirusega, mille puhul ta ei tekita käigulainetust. Laeva käituri töörežiim peab olema selline, mis ei ohusta teisi kai ääres seisvaid laevu. Laeva rooli-, ankru- ja haalamisseadmed peavad olema töökorras ja kasutamiseks valmis.
- 3.1.5. Laeva ümberpaigutamine sadama akvatooriumil on lubatud üksnes sadamakapteni loal. Kohustuslikule lootsimisele kuuluva laeva ümberpaigutamisel on lootsimine kohustuslik. Laevade haalamine piki kaid on lubatud ilma lootsita.
- 3.1.6. Juhul, kui sadama sissesõiduteel liiguvad laevad, peavad sport- ja väikelaevad nende lähenemisel hoiduma sissesõidutee telgjoonest nii kaugele, kui seda võimaldab nende endi meresõiduohutus.
- 3.1.7. Sadama akvatooriumil ja sissesõiduteel plaanitavate sportlike ja meelelahutuslike ürituste kava tuleb kooskõlastada sadamakapteniga.
- 3.1.8. Laevad peavad pöördemanöövride sooritama selleks ettenähtud manööveralal.
- 3.1.9. Väikelaevad ja muud veesõidukid peavad olema registreeritud vastavalt kehtivale seadusandlusele, nende juhid peavad omama kehtivat juhitunnistust.
- 3.1.10. Sadama akvatooriumil ja sissesõiduteel on keelatud vigursõit ning igasugused pukseerimised lõbusõidu eesmärgil.
- 3.1.11. Väikelaevu ja muid veesõidukeid võib vette lasta selleks ettenähtud kohtades.
- 3.1.12. Väikelaevad ja muud veesõidukid ei tohi sõita kaidetele või kai ääres seisvatele laevadele lähemale kui 30 m, v.a. juhul kui nad sisenevad või väljuvad sadamast.
- 3.1.13. Sadama akvatooriumil kehtib ohutu kiiruse piirang, rakendades erilist ettevaatust teiste laevade ja väikelaevade suhtes.

3.2. VEESÕIDUKITELE ESITATAVAD NÕUDED LIIKLEMISEL NORMAAL- JA ERITINGIMUSTES (udu, tugev tuul, jää jt.), MANÖÖVERDAMISEL JA ÜMBERPAIGUTAMISEL

- 3.2.1. Sadamasse sisenemine ja sealt väljumine on keelatud tuulte tugevusega üle 12 m/s ja nähtavuse korral alla 100 m. Vajaduse korral otsustatakse laeva sisse- ja väljasõit sadamasse igal konkreetset juhul eraldi sadama kapteni poolt koos laeva kapteniga. Veetaseme kõikumine sadamas on keskmiselt +40cm kuni -40cm 0-veetaseme suhtes.

3.3. SILDUMINE

- 3.3.1. Laeva sidumisel viibib kail sadama ülevaataja, kes näitab laeva asukohta kaldarambi või töödeldava lasti suhtes, arvestades laeva ohutusega.
- 3.3.2. Sadama kai äärde sildunud laevade pikivahe peab tagama laevade ohutuse.

3.4. PUKSEERIMINE

- 3.4.1. Sadamal puudub puksiir.

3.5. LIIKLUS JÄÄOLUDES

- 3.5.1. Sadam ei kuulu Eesti riigi poolt jäämurdja teenusega kindlustatud sadamate hulka.
3.5.2. Laeva sildumisel toimub kai ja laeva vahele jääva jää lõhkumine ja väljauhtumine laevaomaniku või -valdaja kulul.

3.6. ERINÕUDED SÕLTUVALT LAEVA KLASSIST VÕI LAADUNGI ISELOOMUST

- 3.6.1. Erinõuded esitab laevale sadamakapten vastavalt vajadusele.

4. OSUTATAVAD SADAMATEENUSED JA NENDEGA SEONDUVAD TEENUSED NING NENDE OSUTAMISE KORRALDUS

Sadamas osutatakse järgmisi teenuseid: parvlaevaliini teenindamine, vajadusel kauba- ja kalalaevade teenindamine, laevaheitmete vastuvõtt, elektrienergiaga varustamine, reisijate-, harrastusmeresõitjate- ja mereturistide teenindamine.

4.1. LASTIMINE, LOSSIMINE, KAUPADE LADUSTAMINE JA HOIUSTAMINE (sh. ohtlikud kaubad)

- 4.1.1. Parvlaevaliinidel liikuvad kaubad peavad asuma sõidukitel.
4.1.2. Kaupade lastimine ja lossimine toimub vastavalt lepingule, mis on sõlmitud juriidilise isikuga, kes teostab sadamas kauba lastimist ja lossimist.
4.1.3. Kaupade ladustamist ja hoiustamist ei toimu.

4.2. STIVIDORITÖÖD

- 4.2.1. Stividoritöid sadam ei korralda

4.3. VEEGA VARUSTAMINE

- 4.3.1. Sadamas on võimalik täiendada joogiveevarusid. Vt. lisa 1 AS Saarte Liinid hinnakiri p.10 „Vee müük laevadele”.

4.4. LAEVAHEITMETE JA LASTIJÄÄTMETE VASTUVÕTT

- 4.4.1. Laevaheitmete ja lastijäätmete üleandmine ja vastuvõtt toimub vastavalt Sadamaseaduses sätestatud nõuetele ja Keskkonnaameti poolt heakskiidetud Laaksaare sadama laevaheitmete vastuvõtmise ja käitlemise kavale.

4.5. KÜTUSE JA MÄÄRDEAINETEGA VARUSTAMINE

- 4.5.1. Sadamas on võimalik täiendada kütuse- ja määrdeõli varusid läbi laevaomaniku või agendi kooskõlastatult sadama ülevaatajaga.
4.5.2. Jahisadamas väikelaevade kütusega varustamist ei toimu.

4.6. TUUKRITÖÖD

- 4.6.1. Tuukritöid sadam ei teosta.
4.6.2. Veealuste tööde teostamiseks peab töödejuhataja saama loa sadamakaptenilt.
4.6.3. Tuukrilaeval või teisaldataval tuukritööde kompleksil peab olema raadioside sadamakapteniga. ULL raadiosidevahendi puudumisel võib kasutada mobiiltelefoni, mille number tuleb teatavaks teha sadamakaptenile.

4.7. REMONDI- JA VÄRVIMISTÖÖD

4.7.1. Remondi- ja värvimistöid võib teostada kokkuleppel sadamakapteniga.

4.8. LAEVA ÜHENDAMINE SIDE-, ENERGIA- JA MUUDE KALDASÜSTEEMIDEGA

4.8.1. Laeva ühendamine side- ja energiasüsteemidega toimub sadamateenistuse loal.

4.8.2. Laevade elektrienergiaga varustamine toimub kõikidel kaidel. Vt. lisa 1 AS Saarte Liinid hinnakiri p.9 „Elektrienergia müük”.

4.9. MUUD SADAMA POOLT OSUTATAVAD TEENUSED

4.9.1. Informatsioon sadamateenuste kohta sadamakorraldaja telefonil 53044446

5. REISIJATE TEENINDAMISE KORRALDUS SADAMAS

5.1.1. Reisijate liiniparvlaevadele peale- ja mahaminekut korraldab parvlaevaliini operaator vastavalt liinilepingule.

5.1.2. Parvlaevaliini teenindatakse sadamakapteni poolt määratud kail.

5.1.3. Piletimüügi laevadele korraldab laevaliini omanik või operaator.

5.1.4. Liiklemisel sadama maa-alal peavad nii jalakäijad, kui ka transpordivahendite juhid juhinduma kehtivatest liikluseeskirjadest, paigaldatud liiklusmärkidest ja sadama eeskirjast.

5.1.4. Reisijatel on keelatud liikuda kaubalaevade lastimis – lossimistöõde piirkonnas.

6. MEDITSIINIABI KORRALDAMINE SADAMAS

6.1. Meditsiiniabi sadama klientidele osutavad Põlvamaa tervishoiuasutused.

6.2. Vältimatu abi saab kutsuda hädaabi numbril 112.

7. TULEOHUTUSNÕUDED SADAMAS JA PÄÄSTETÖÖDE KORRALDUS

7.1.1. Tuleohutuse tagamine sadamaalal toimub vastavalt kehtivas Tuleohutuse seaduses sätestatud nõuetele.

7.1.2. Sadamas seisva laeva pääste- ja tuletõrjevahustus peavad olema töökorras.

7.1.3. Keevitustööde ja tööde tegemiseks lahtise tulega tuleb laeva kaptenil esitada kirjalik avaldus sadamakaptenile. Loa saamisel tuleb tööde alustamisest ja lõpetamisest teavitada sadamateenistust.

7.1.4. Tulekahju likvideerimist laeval juhib laeva kapten või teda asendav isik.

7.1.5. Lahtise tulega seotud tööd sadama territooriumil on keelatud.

7.1.6. Kõik kaid on varustatud päästepostidega (viskeliiniga päästerõngas ja pootshaak), mis on nähtaval kohal ja neile on tagatud juurdepääs.

7.1.7. Esmased tulekustutusvahendid asuvad sadamahoones.

7.1.8. Tulekahju puhkemise korral sadamas või sadamas seisval laeval peavad kõik teised laevad seadma valmis tuletõrje- ja päästevahendid, samuti peamasina, et osutada abi tulekahju kustutamisel. Kõrvalasuvatel laevadel kuulutatakse välja üldhäire.

7.1.9. Sadamas tekkivate erakorraliste olukordade (naftaleke, tulekahju jne) puhul tuleb sellest viivitamatult informeerida Päästeametit telefonil 112, sadama ülevaatajat, Politsei- ja Piirivalveametit ning olenevalt olukorra iseloomust teisi vastavaid ametkondi.

7.1.10. Laevast lähtuva reostuse puhul tuleb laeva meeskonnaliikmetel koheselt võtta tarvitusele meetmed reostuse lõpetamiseks ja lokaliseerimiseks.

7.1.11. Reostuse kõrvaldamist sadama akvatooriumil koordineerib sadamakapten kaasates selleks vajalikke organisatsioone. Sadamal on õigus reostuse kõrvaldamisega seotud kulud põhjustajalt sisse nõuda.

7.1.12. Tegevusjuhised ja reostustõrjevahendite nimekiri ja asukoht reostuse kõrvaldamiseks akvatooriumil on sätestatud Laaksaare sadama reostustõrje plaaniga.

8. PÄÄSTEASUTUSE JA MUU ABI ANDVA VÕI JÄRELEVALVET TEOSTAVA ASUTUSE VÄLJAKUTSUMISE KORD

Eriteenistusi võib välja kutsuda iseseisvalt või sadama kaudu:

- 1) Päästeteenistus: 112
- 2) Politsei: 112

Lisa 1

AS Saarte Liinid hinnakiri

<http://www.saarteliinid.ee/upload/Editor/hinnakiri/AS%20Saarte%20Liinid%20hinnakiri%202020.pdf>

Lisa 2

Laaksaare sadama navigatsioonimärkide plaan

Möötkava 1:5 000

