

KINNITAN:

*/allkirjastatud digitaalselt/*

.....  
Villu Vatsfeld  
AS Saarte Liinid juhatuse esimees  
25.mai 2020.a.



**KIHNU SADAM**

**EESKIRI**

<b>1.</b>	<b>ÜLDOSA</b>	<b>3</b>
1.1.	Ettevõtluse vorm	3
1.2.	Sadama asukoht	3
1.3.	Navigatsioonimärkide ja tähiste asendiplaan	3
1.4.	Sadama tehnilised andmed	3
1.5.	Veesõidukite gabariidipiirangud	3
1.6.	Piirangud	3
1.7.	Tööaeg	3
1.8.	Navigatsioonihooaeg	4
1.9.	Aja erinevus UTC-st	4
1.10.	Ettevõtjate üldandmed	4
1.11.	Liikluse korraldus sadama territooriumil	4
1.12.	Heakord sadama territooriumil	4
<b>2.</b>	<b>VEESÕIDUKITE SADAMASSE SISENEMISE, SADAMAS SEISMISE JA SADAMAST LAHKUMISE KORRALDUS</b>	<b>5</b>
2.1.	Sisenemis-ja väljumiskavatsusest teatamine	5
2.2.	Sisenemis-ja väljumisloa andmine	5
2.3.	Sisenemis-ja lahkumisteatise menetlemine ja nõutav informatsioon	6
2.4.	Sisenemisformaalsuste korraldamine	6
2.5.	Karantiini-, tolli-ja piirivalveformaalsused ning dokumentide vormistamine	6
2.6.	Side korraldamine	6
2.7.	Nõuded sildunud veesõidukitele	6
2.8.	Sise-ja tekitööd sildunud veesõidukitel	7
<b>3.</b>	<b>LAEVALIIKLUSE KORRALDUS SADAMA AKVATOORIUMIL</b>	<b>7</b>
3.1.	Veesõidukite liiklemine sadama akvatooriumil	7
3.2.	Veesõidukitele esitatavad nõuded liiklemisel normaal-ja eritingimustes, manööverdamisel ja ümberpaigutamisel	7
3.3.	Sildumine	8
3.4.	Pukseerimine	8
3.5.	Liiklus jääoludes	8
3.6.	Erinõuded	8
<b>4.</b>	<b>OSUTATAVAD SADAMATEENUSED</b>	<b>8</b>
4.1.	Lastimine, lossimine, kaupade ladustamine ja hoiustamine	8
4.2.	Stividoritööd	8
4.3.	Veega varustamine	8
4.4.	Laevaheitmete ja lastijäätmete vastuvõtt	8
4.5.	Kütuse ja määrdeainetega varustamine	9
4.6.	Tuukritööd	9
4.7.	Remondi-ja värvimistööd	9
4.8.	Laeva ühendamine side-, energia-ja muude kaldasüsteemidega	9
4.9.	Muud teenused	9
<b>5.</b>	<b>REISIJATE TEENINDAMISE KORRALDUS SADAMAS</b>	<b>9</b>
<b>6.</b>	<b>MEDITSIINIABI KORRALDAMINE SADAMAS</b>	<b>9</b>
<b>7.</b>	<b>TULEOHUTUSNÕUDED JA PÄÄSTETÖÖDE KORRALDUS</b>	<b>9</b>
<b>8.</b>	<b>PÄÄSTEASUTUSE JA MUU ABI ANDVA VÕI JÄRELEVALVET TEOSTAVA ASUTUSE VÄLJAKUTSUMISE KORD</b>	<b>10</b>

Lisa 1 AS Saarte Liinid hinnakiri

Lisa 2 Kihnu sadama sadamaala skeem koos navigatsioonimärkide ja tähiste asendiplaaniga

## 1. ÜLDOSA

Käesolev eeskiri kehtib Kihnu sadama maa-alal ja akvatooriumil (edaspidi koos sadamaala) ning on kohustuslikuks täitmiseks kõigile sadamat külastavatele laevadele ning kõigile sadamas tegutsevatele ja viibivatele isikutele.

### 1.1. SADAMA PIDAJA ETTEVÕTLUSE VORM

- 1.1.1. Kihnu sadama pidaja on AS Saarte Liinid.
- 1.1.2. AS Saarte Liinid tegutseb aktsiaseltsina põhikirja, äriseadustiku ja teiste õigusaktide alusel.
- 1.1.3. AS Saarte Liinid registreerimisnumber äriregistris on 10216057.

### 1.2. SADAMA ASUKOHT, SADAMA MAA- ALA JA AKVATOORIUMI PIIRITLUS

- 1.2.1. Kihnu sadam asub Kihnu saare idarannikul Suaru ninal. Sadama keskpunkti koordinaadiks laius = 58°08,50' N ja pikkus=24°01,22' E.
- 1.2.2. Sadama veeala üldpindala on 5,07 ha.
- 1.2.3. Sadama maa-ala üldpindala on 1,32 ha.
- 1.2.4. Kihnu sadamal on Kihnu Vallavalitsuse halduses oleva Suaru sadamaga ühine sissesõidutee ja akvatoorium. Eeskirjale on lisatud 22.veebruari 2018.a. elektrooniliselt sõlmitud „Kihnu ja Suaru sadama ning Suaru kalasadama ühise sissesõidutee ja akvatooriumi kasutamise kokkulepe“ ning Kihnu, Suaru ja Suaru kalasadama plaan.

### 1.3. NAVIGATSIOONIMÄRKIDE JA TÄHISTE ASENDIPLAAN

- 1.3.1. Sadamaala skeem ning sadama navigatsioonimärkide ja tähiste asendiplaan on esitatud lisa 2.

### 1.4. SADAMA TEHNILISED ANDMED

- 1.4.1. Sadam on lõunast varjatud 220 m pikkuse ENE suunalise muuliga.
- 1.4.2. Kaid nr. 1 ja 2 on varustatud kaldarampidega reisiparvlaevade vastuvõtuks. Kai nr. 3 ääres paiknevad sildumispoomidega varustatud kaks ujuvkaid väikelaevade vastuvõtuks.
- 1.4.3. Sadamasse sisenetakse kanalit mööda, mille pikkus on 800 m, laius 50 meetrit, vähim sügavus 3,7 meetrit.
- 1.4.4. Sügavused on antud 0-veetaseme korral BK77 süsteemis.

### 1.5. VEESÕIDUKITE GABARIIDIPIIRANGUD

- 1.5.1. Sadamas suurima vastuvõetava laeva pikkus on 60 m, laius 15 m ja süvis 3,5 m.
- 1.5.2. Sadama põhifunktsioon on parvlaevaliini teenindamine, lisaks sellele kaubalaevade, kalalaevade ning jahtide ja väikelaevade teenindamine.
- 1.5.3. Lastide ümberlaadimiseks on sadamas ettevalmistatud võimalik kasutada mobiilseid tõsteseadmeid ja muud vajalikku tehnikat.
- 1.5.4. Sadamas on järgmised kaid:

Kai nr	Pikkus (m)	Sügavus (m) BK77
Kai nr 1, parvlaevade kai	105	3,4
Kai nr 2, parvlaevade kai	75	4,0
Kai nr 3, väikelaevade kai	65	3,1
Ujuvkai A	45	3,1
Ujuvkai B E-külg	30	3,1
Ujuvkai B W-külg	30	2,1

Sügavused EH2000 kõrgussüsteemis on ligikaudu 0,2 m väiksemad.

### 1.6. PIIRANGUD, MIS TULENEVAD KESKKONNAKAITSE NÕUETEST, LASTI OHTLIKKUSEST

- 1.6.1. Parvlaevaliini liikuvad ohtlikud kaubad peavad asuma vastavat tähistust omavatel sõidukitel.
- 1.6.2. Sadamas ei toimu laevadelt ohtlike kaupade vastuvõttu, hoistamist ja väljastamist.

## 1.7. SADAMA TÖÖAEG

- 1.7.1. Sadam teenindab laevu ööpäevaringselt vastavalt tellimusele.
- 1.7.2. Parvlaevaliini teenindamine toimub vastavalt liinilepingule ja liinigraafikule.
- 1.7.3. Rahvus-ja riigipühadel toimub laevade lastimine ja lossimine erikokkulepete alusel.

### Rahvuspüha:

24. veebruar iseseisvuspäev, Eesti Vabariigi aastapäev

### Riigipühad:

1. jaanuar Uusaasta  
Suur reede  
Ülestõusmispühade 1. püha  
1. mai Kevadpüha  
Nelipühade 1. püha  
23. juuni Võidupüha  
24. juuni Jaanipäev  
20. august Taasiseseisvumispäev  
24. detsember Jõululaupäev  
25. detsember Esimene jõulupüha  
26. detsember Teine jõulupüha

## 1.8. NAVIGATSIOONIHOOAEG SADAMAS

- 1.8.1. Navigatsioonihooaeg aastaringne, jääklassita laevadele võidakse talvel kehtestada piiranguid.

## 1.9. KOHALIKU AJA ERINEVUS UTC-ST

- 1.9.1. Alates märtsi viimasest pühapäevast +3 tundi (suveaeg).
- 1.9.2. Alates oktoobri viimasest pühapäevast +2 tundi

## 1.10. ÜLDANDMED SADAMAS TEGUTSEVATE ETTEVÕTJATE KOHTA

- 1.10.2 Teavet sadamas tegutsevate ettevõtjate kohta saab sadamakontorist või telefonil 446 9932.

## 1.10. LIIKLUSE KORRALDAMINE SADAMA TERRITOORIUMIL

- 1.11.1. Parvlaevale peale ja maha sõidurajad on tähistatud teekattemärgistusega. Sellel alal kehtivad liikluseeskirjad.
- 1.11.2. Autode ja muude transpordivahendite parkimine kaidete ja väljaspool vastavate märkidega tähistatud parkimisalal on keelatud, v.a. juhul, kui see on vajalik laevade teenindamiseks. Viimasel juhul ei tohi juht transpordivahendi juurest lahkuda.
- 1.11.3. Tõsteseadmete kasutamine sadamas toimub vastavalt tõsteseadme tootja poolt ettenähtud töökeskkonna tingimustele (temperatuur, tuule kiirus jne.)
- 1.11.4. Kraanad peavad hiljemalt 30 minutit enne laeva saabumist/ lahkumist olema paigaldatud nii, et oleks tagatud laeva ohutu manööverdamine sildumisel ja kaist eemaldumisel.

## 1.12.1. HEAKORD SADAMA TERRITOORIUMIL

- 1.12.2. Sadamas tegutsevad isikud on kohustatud oma tööpiirkonnas tagama territooriumi ja kaide puhtuse ning korra ja täitma tuleohutus-, tervisekaitse- ja keskkonnanõudeid.
- 1.12.2. Kail ei tohi olla haalamist segavaid esemeid.
- 1.12.3. Suitsetamine sadamas on lubatud selleks ettenähtud kohtades.
- 1.12.4. Sadamaalal inimeste ja tehnikaga juhtunud õnnetustest, reostustest ning laevade ja kaide vigastustest tuleb viivitamatult teavitada sadama ülevaatajat.

## **2. VEESÕIDUKITE SADAMASSE SISENEMISE, SADAMAS SEISMISE JA SADAMAST LAHKUMISE KORRALDUS**

### **2.1. SISENEMIS-JA VÄLJUMISKAVATSUSEST TEATAMINE**

- 2.1.1. Parvlaevlaevade sisenemine ja väljumine toimub vastavalt parvlaevaliini operaatoriga sõlmitud liinilepingu tingimustele.
- 2.1.2. Soovist siseneda laevaga sadamasse, teavitab saabuva laeva agent või kapten sadamat võimalikult varakult ette.
- 2.1.3. Kaikoha broneerimiseks edastab laeva agent või kapten e-posti aadressile [kihnu@saarteliinid.ee](mailto:kihnu@saarteliinid.ee) esialgse informatsiooni laeva saabumise kohta, täpsustades seda andmete muutmisel.
- 2.1.4. Broneering peab sisaldama minimaalselt järgmist informatsiooni:
  - laeva saabumise aeg;
  - laeva nimi, IMO nr, kogupikkus (Loa), süvis;
  - sadamasse sisenemise vajadus (lastimine, lossimine, vm)
  - lasti liik ja kogus;
  - kaubasaatja/-saaja.
- 2.1.5. Saades sadamalt positiivse vastuse, algatab broneeringu tegija, vastavalt kehtivale korrale, laevakülastuse vormistamise elektroonilises mereinfosüsteemis (EMDE), milles teostatakse edaspidine asjaajamine (laeva andmed, teatised, dokumendid jm).
- 2.1.6. Kohaliku rannasõidu- ja kalalaevad peavad teavitama sadama ülevaatajat telefoni teel laeva sadamasse sisenemise ja väljumise soovist piisava ajavaruga, lähtudes heast merepraktikast.
- 2.1.7. Väikelaeva kapten on kohustatud teavitama sadama ülevaatajat väikelaeva lahkumisest ning vormistama väljumise.
- 2.1.8. Riigipiiri ületamiseks peab väikelaev, mis ei ole vabastatud piirikontrolli läbimise nõudest Schengeni piirieskirja mõistes, enne Eesti sisemerest väljumist vormistama lahkumise rahvusvaheliseks liikluseks avatud piiripunktis.

### **2.2. SISENEMIS-JA VÄLJUMISLOA ANDMINE**

- 2.2.1. 15 minutit enne sadamasse sisenemist peab laev küsima selleks sadamakapteniteenistusest (edaspidi sadamateenistus) luba.
- 2.2.3. 15 minutit enne sadamast lahkumist peab laev küsima sadamateenistusest selleks luba.
- 2.2.4. Sadamateenistus võib keelata laeva väljumise sadamast, kui:
  - 1) kehtestatud sadamamaksud ja trahvid on maksmata;
  - 2) selleks volitatud riiklik organ annab vastava korralduse.

### **2.3. SISENEMIS-JA LAHKUMISTEATISE MENETLEMINE JA NÕUTAV INFORMATSIOON**

- 2.3.1. Laeva agent või kapten peab esitama nõutavad dokumendid ja teated laeva saabumise ja väljumise kohta elektroonilise mereinfosüsteemi EMDE ([www.emde.ee](http://www.emde.ee)) kaudu. Saabumisel 72 ja 24 tundi ette või vahetult pärast väljumist eelmisest sadamast, kui merereisi kestus on alla 24 tunni ning lisaks täpsustama laeva saabumise aega kaks tundi ette, väljumisel vähemalt üks tund enne lahkumist.
- 2.3.2. Laev võib sadamasse siseneda ja sadamast lahkuda, kui on täidetud kõik õigusaktides sätestatud ja käeolevas eeskirjas nimetatud asjaomaste ametiasutuste poolt ettenähtud formaalsused.

### **2.4. SISENEMISFORMAALSUSTE KORRALDAMINE JA NÕUTAVAD DOKUMENDID VASTAVALT KARANTIINI, TOLLI-JA PIIRIVALVEREŽIIMILE**

- 2.4.1. Eesti siseliinidel regulaarset ühendust pidavad parv-, reisi- ja kaubalaevad ning kalalaevad, mis ei välju Eesti majandusvööndist, vormistavad ülddeklaratsiooni (kui andmed ei muutu) kuni 1 kuuks.
- 2.4.2. Sadamast väljumisel esitatakse dokumendid enne väljasõitu.

### **2.5. KARANTIINI-, TOLLI-JA PIIRIVALVEFORMAALSUSED NING DOKUMENTIDE VORMISTAMINE**

- 2.5.1. Kihnu sadamas ei ole rahvusvaheliseks laevaliikluseks avatud piiripunkti ja sadamas ei teostata piiri- ja tollikontrolli. Välisvetest saabuva laev peab enne Kihnu sadamasse sisenemist läbima piirivalve- ja tolliformaalsused mõnes teises sadamas, kus on rahvusvaheliseks laevaliikluseks avatud piiripunkt ja kus teostatakse laevadele piirikontrolli.
- 2.5.2. Sadamateenistus teavitab Politsei- ja Piirivalveameti ning Maksu- ja Tolliameti piirkondlikke talitusi välisvetest etteteatamata laevade saabumisest viivitamatult ning tagab, et nende saabumiseni laevapereliikmed ja reisijad laevast ei väljuks ega keegi kaldalt laevale ei läheks, et laevalt kaldale ja kaldalt laevale ei toimetataks kaupu ja esemeid.

- 2.5.3. Väikelaeva kapten on kohustatud omama sadamas viibides ja kontrolli teostava piirivalveametniku nõudmisel esitama väikelaeval viibivate isikute nimekirja, millel on piirikontrolli läbimist tõendav märg.
- 2.5.4. Väikelaeva kapten on kohustatud sadamasse sisenemise registreerima sadamateenistuses kandega vastavasse raamatusse.
- 2.5.5. Laeva kapten peab teavitama sadamateenistust nakkushaiguste nähtutega inimestest pardal. Sadamateenistus informeerib sellest koheselt Terviseameti piirkondlikku talitust.

## **2.6. SIDE KORRALDAMINE VEESÕIDUKITEGA SADAMASSE SISENEMISEL, SADAMAS SEISMISEL JA SADAMAST VÄLJUMISEL**

- 2.6.1. Informatsioonivahetus sadamaga toimub valvetelefonil (+372) 446 9932
- 2.6.2. Sadamakapteniteenistusele edastatav info ja taotlused saata e-posti aadressile [kihnu@saarteliinid.ee](mailto:kihnu@saarteliinid.ee)

## **2.7. NÕUDED SILDUNUD VEESÕIDUKITELE (KEELUD, KOHUSTUSED, PIIRANGUD NING MUUD TINGIMUSED)**

- 2.7.1. Kõik sadamakapteni korraldused, mis puudutavad laevade ja väikelaevade seismist kai ääres, ümberhaalamist teise kai äärde või vajadusel laeva sadamast väljasaatmist on kohustuslikud nende kaptenitele.
- 2.7.2. Sadama akvatooriumil ankrus kasutamine peab olema kooskõlastatud sadamakapteniga.
- 2.7.3. Kai ääres sildunud laeval peab ankrus kasutamisel olema ankrukest viiratud nii, et see ei segaks teiste laevade liikumist.
- 2.7.4. Kinnitusotsad peavad olema kinnitatud ainult selleks ettenähtud pollarite külge.
- 2.7.5. Väikelaevade sildumise korra määrab sadamakapten.
- 2.7.6. Laevade seismine parras-pardas, mistahes kai ääres, toimub sadamakapteni loal.
- 2.7.7. Kai ääres seisval laeval on sõukruvide käitamine keelatud. Erandina on sõukruvide käitamine lubatud eelneval kooskõlastamisel sadamakapteniga.
- 2.7.8. Kai ääres seisval laeval peab alati viibima osa laevaperest, kes on võimeline tagama laeva ohutu seisu ja vajadusel laeva kiire väljumise reidile.
- 2.7.9. Peamasin, rooli- ja ankruseadmed peavad olema töökorras. Mistahes remondi- ja hooldustööd, mis võivad pikendada laeva väljumiseks valmisoleku aega, ning õppehäired võivad toimuda ainult sadamakapteni loal.
- 2.7.10. Sildunud laeval peab olema ohutu laevatrapp, mis on varustatud kaitsevõrguga. Pimedal ajal peab trapp olema valgustatud.
- 2.7.11. Kai ääres sildunud laeva pardad peavad olema valgustatud.
- 2.7.12. Laevade ja väikelaevade voolukaablite ühendamist sadamakilpi võib teostada sadama ülevaataja loal.
- 2.7.13. Laevade meeskonnad on kohustatud hoidma nii sadamaala puhtana.
- 2.7.14. Laevade ja väikelaevade kaptenid peavad kindlustama iga ilmaga aluse ohutu seismise sadamas, laevas oleva vara kaitse, samuti inimeste ohutu laevale peale- ja mahamineku.
- 2.7.15. Kõikidest sadamaalal, nii inimeste, kui tehnikaga toimunud õnnetustest, reostusest, laevade, kaide ja pörkeseadmete (vendrite) vigastustest tuleb viivitamatult teavitada sadama ülevaatajat.

## **2.8. SISE-JA TEKITÖÖD SILDUNUD VEESÕIDUKITEL (müra ja prahti tekitavate tööde teostamine, keevitustööd ja tööd lahtise tulega, pardatagused tööd, paatide ja parvede veeskamine, ballasti pumpamine ja tankide pesemine, peamasina remont)**

- 2.8.1. Prahti tekitavate tööde teostamine on lubatud, kui on tagatud sadamaala puhtus.
- 2.8.2. Keevitus- ja tuletööde tegemiseks peab laeva kapten esitama kirjaliku avalduse sadamakaptenile. Loa saamisel tuleb tööde alustamisest ja lõpetamisest teavitada sadama ülevaatajat.
- 2.8.3. Pardatagused tööd on lubatud, järgides kõiki ohutustehnika nõudeid.
- 2.8.4. Õppehäired, paatide ja parvede veeskamine on lubatud sadamakapteni loal.
- 2.8.5. Peamasina remondist ja selle eeldatavast lõpust tuleb teavitada sadamakaptenit.
- 2.8.6. Kuivlastilaevade ballasttankides paiknevat vett võivad laevad pumbata parda taha juhul, kui ballastvesi ei sisalda õli ega muid keskkonnale kahjulikke aineid. Pumpamise käigus ei tohi pumbatav vesi sattuda sadamakaile.
- 2.8.7. Laeval on lubatud pesta tanke tingimusel, et pesuvesi ei satu sadamaalale.

### **3. LAEVALIIKLUSE KORRALDUS SADAMA AKVATOORIUMIL**

#### **3.1. VEESÕIDUKITE LIIKLEMINE SADAMA AKVATOORIUMIL (ümberpaigutus, manöövrid)**

- 3.1.1. Laevade liikumine sadama akvatooriumil ja sissesõiduteel on lubatud ainult kooskõlastatult sadamateenistusega.
- 3.1.2. Laevade (sh väikelaevad ja muud veesõidukid) liikumisel sadama akvatooriumil ja sissesõiduteel kehtivad "Rahvusvahelised laevade kokkupõrke vältimise reeglid" ja lähtutakse heast meretavast.
- 3.1.3. Laevade üheaegsel sisse- ja väljasõidul kehtib parvlaevaliini sõidugraafiku järgse laeva ja peale seda sadamast väljuva laeva eelistus, v.a juhul kui tegu on hädaolukorraga.
- 3.1.4. Sadama akvatooriumil peab laev liikuma minimaalse kiirusega, mille puhul ta säilitab juhitavuse. Laeva käituri töörežiim peab olema selline, mis ei ohusta teisi kai ääres seisvaid laevu. Laeva rooli-, ankru- ja haalamisseadmed peavad olema töökorras ja kasutamiseks valmis.
- 3.1.5. Laeva ümberpaigutamine sadama akvatooriumil on lubatud üksnes sadamakapteni loal. Kohustuslikule lootsimisele kuuluva laeva ümberpaigutamisel on lootsimine kohustuslik. Laevade haalamine piki kaid on lubatud ilma lootsita.
- 3.1.6. Juhul, kui sadama sissesõiduteel liiguvad laevad, peavad sport- ja väikelaevad nende lähenemisel hoiduma sissesõidutee telgjoonest nii kaugele, kui seda võimaldab nende endi meresõiduohutus.
- 3.1.7. Sadama akvatooriumil ja sissesõiduteel plaanitavate sportlike ja meelelahutuslike ürituste kava tuleb kooskõlastada sadamakapteniaga.
- 3.1.8. Laevad peavad pöördemanöövreid sooritama selleks ettenähtud manööveralal.
- 3.1.9. Väikelaevad ja muud veesõidukid peavad olema registreeritud vastavalt kehtivale seadusandlusele, nende juhid peavad omama kehtivat juhitunnistust.
- 3.1.10. Sadama akvatooriumil ja sissesõiduteel on keelatud vigursõit ning igasugused pukseerimised lõbusõidu eesmärgil.
- 3.1.11. Väikelaevu ja muid veesõidukeid võib vette lasta selleks ettenähtud kohtades.
- 3.1.12. Väikelaevad ja muud veesõidukid ei tohi sõita kaidetele või kai ääres seisvatele laevadele lähemale kui 30 m, v.a. juhul kui nad sisenevad või väljuvad sadamast.
- 3.1.13. Sadama akvatooriumil kehtib ohutu kiiruse piirang, rakendades erilist ettevaatust teiste laevade ja väikelaevade suhtes.

#### **3.2. VEESÕIDUKITELE ESITATAVAD NÕUDED LIIKLEMISEL NORMAAL- JA ERITINGIMUSTES (udu, tugev tuul, jää jt.), MANÖÖVERDAMISEL JA ÜMBERPAIGUTAMISEL**

- 3.2.1. Sõidugraafiku järgi liikuvatel parvlaeval on sadamasse sisenemise ja sealt väljumise eelisõigus.
- 3.2.2. Kaubalaev peab omama töökorras võõripõtkurit.
- 3.2.3. Halva nähtavuse korral otsustab sadamasse sisenemise ja sealt väljumise laeva kapten kooskõlastatult sadamateenistusega.
- 3.2.4. Sadamasse sisenemine ja sealt väljumine on keelatud tuulte tugevusega üle 18 m/s ja nähtavuse korral alla 100 m. Vajaduse korral otsustatakse laeva sisse- ja väljasõit sadamasse igal konkreetsel juhul eraldi sadamakapteni ja laeva kapteni koostöös.
- 3.2.5. Veetaseme kõikumine sadamas on keskmiselt +40cm kuni -40cm 0-veetaseme suhtes BK77 süsteemis .

#### **3.3. SILDUMINE**

- 3.3.1. Laeva sildumisel viibib kail sadama ülevaataja, kes näitab laeva asukoha kaldarambi või töödeldava lasti suhtes, arvestades laeva ohutusega.
- 3.3.2. Sadama kai äärde sildunud laevade pikivahe peab tagama laevade ohutuse.

#### **3.4. PUKSEERIMINE**

- 3.4.1. Sadamal puudub puksiir.

#### **3.5. LIIKLUS JÄÄOLUDES**

- 3.5.1. Sadam ei kuulu Eesti riigi poolt jäämurdja teenusega kindlustatud sadamate hulka.
- 3.5.2. Laeva sildumisel toimub kai ja laeva vahele jääva jää lõhkumine ja väljauhtumine laevaomaniku või -valdaja kulul.

**3.6. ERINÕUDED SÕLTUVALT LAEVA KLASSIST VÕI LAADUNGI ISELOOMUST**

3.6.1. Erinõuded esitab laevale sadamakapten vastavalt vajadusele.

**4. OSUTATAVAD SADAMATEENUSED JA NENDEGA SEONDUVAD TEENUSED NING NENDE OSUTAMISE KORRALDUS**

Sadamas osutatakse järgmisi teenuseid: parvlaevaliini teenindamine, vajadusel kauba- ja kalalaevade teenindamine, laevaheitmete vastuvõtt, joogivee- ja elektrienergiaga varustamine, reisijate-, harrastusmeresõitjate- ja mereturistide teenindamine.

**4.1. LASTIMINE, LOSSIMINE, KAUPADE LADUSTAMINE JA HOIUSTAMINE (sh. ohtlikud kaubad)**

- 4.1.1. Parvlaevaliinidel liikuvad kaubad peavad asuma sõidukitel.
- 4.1.2. Kaupade lastimine ja lossimine toimub vastavalt lepingule, mis on sõlmitud juriidilise isikuga, kes teostab sadamas kauba lastimist ja lossimist.
- 4.1.3. Kaupade ladustamist ja hoiustamist ei toimu.

**4.2. STIVIDORITÖÖD**

4.2.1. Stividoritöid sadam ei korralda

**4.3. VEEGA VARUSTAMINE**

4.3.1. Sadamas on võimalik täiendada joogiveevarusid. Vt. lisa 1 AS Saarte Liinid hinnakiri p.10 „Vee müük laevadele“.

**4.4. LAEVAHEITMETE JA LASTIJÄÄTMETE VASTUVÕTT**

4.4.1. Laevaheitmete ja lastijäätmete üleandmine ja vastuvõtt toimub vastavalt Sadamaseaduses sätestatud nõuetele ja Keskkonnaameti poolt heakskiidetud Kihnu, Munalau-Manija sadamate laevaheitmete vastuvõtmise ja käitlemise kavale.

**4.5. KÜTUSE JA MÄÄRDEAINETEGA VARUSTAMINE**

- 4.5.1. Sadamas on võimalik täiendada kütuse- ja määrdeõli varusid läbi laevaomaniku või agendi kooskõlastatult sadama teenistusega.
- 4.5.2. Tankla väikelaevade kütusega varustamiseks asub kõrvaloleva Suaru sadama kail nr.4.

**4.6. TUUKRITÖÖD**

- 4.6.1. Tuukritöid sadam ei teosta.
- 4.6.2. Veealuste tööde teostamiseks peab töödejuhataja saama loa sadamakaptenilt.
- 4.6.3. Tuukrilaeval või teisaldataval tuukritööde kompleksil peab olema raadioside sadamakapteni teenistusega. ULL raadiosidevahendi puudumisel võib kasutada mobiiltelefoni, mille number tuleb teatavaks teha sadamakapteni teenistusele.

**4.7. REMONDI- JA VÄRVIMISTÖÖD**

4.7.1. Remondi- ja värvimistöid võib teostada kokkuleppel sadama teenistusega.

**4.8. LAEVA ÜHENDAMINE SIDE-, ENERGIA- JA MUUDE KALDASÜSTEEMIDEGA**

- 4.8.1. Laeva ühendamine side- ja energiasüsteemidega toimub sadamakapteni. Vt. lisa 1 AS Saarte Liinid hinnakiri p.9 „Elektrienergia müük“.
- 4.8.2. Laevade elektrienergiaga varustamine toimub kõikidel kaidel.



#### 4.9. MUUD SADAMA POOLT OSUTATAVAD TEENUSED

4.9.1. Informatsioon sadamateenuste kohta sadamakorraldaja telefonil 53044446.

#### 5. REISIJATE TEENINDAMISE KORRALDUS SADAMAS

- 5.1.1. Reisijate liiniparvlaevadele peale- ja mahaminekut korraldab parvlaevaliini operaator vastavalt liinilepingule.
- 5.1.2. Parvlaevaliini teenindatakse sadamakapteni poolt määratud kail.
- 5.1.3. Piletimüügi laevadele korraldab laevaliini omanik või operaator.
- 5.1.4. Liiklemisel sadama maa-alal peavad nii jalakäijad, kui ka transpordivahendite juhid juhinduma kehtivatest liikluseeskirjadest, paigaldatud liiklusmärkidest ja sadama eeskirjast.
- 5.1.6. Reisijatel on keelatud liikuda kaubalaevade lastimis – lossimistööde piirkonnas.

#### 6. MEDITSIINIABI KORRALDAMINE SADAMAS

- 6.1. Meditsiiniabi sadama klientidele osutavad Pärnumaa tervishoiuasutused.
- 6.2. Vältimatu abi saab kutsuda hädaabi numbril 112.

#### 7. TULEOHUTUSNÕUDED SADAMAS JA PÄÄSTETÖÖDE KORRALDUS

- 7.1.1. Tuleohutuse tagamine sadamaalal toimub vastavalt kehtivas Tuleohutuse seaduses sätestatud nõuetele.
- 7.1.2. Sadamas seisva laeva pääste- ja tuletõrjevahustus peavad olema töökorras.
- 7.1.3. Keevitustööde ja tööde tegemiseks lahtise tulega tuleb laeva kaptenil esitada kirjalik avaldus sadamakaptenile. Loa saamisel tuleb tööde alustamisest ja lõpetamisest teavitada sadamateenistust.
- 7.1.4. Tulekahju likvideerimist laeval juhib laeva kapten või teda asendav isik.
- 7.1.5. Lahtise tulega seotud tööd sadama territooriumil on keelatud.
- 7.1.6. Kõik kaid on varustatud päästepostidega (viskeliiniga päästerõngas ja pootshaak), mis on nähtaval kohal ja neile on tagatud juurdepääs.
- 7.1.7. Esmased tulekustutusvahendid asuvad sadamahoones.
- 7.1.8. Tulekahju puhkemise korral sadamas või sadamas seisval laeval peavad kõik teised laevad seadma valmis tuletõrje- ja päästevahendid, samuti peamasina, et osutada abi tulekahju kustutamisel. Kõrvalasuvatel laevadel kuulutatakse välja üldhäire.
- 7.1.9. Sadamas tekkivate erakorraliste olukordade (naftaleke, tulekahju jne) puhul tuleb sellest viivitamatult informeerida Päästeametit telefonil 112, sadama ülevaatajat, Politsei- ja Piirivalveametit ning olenevalt olukorra iseloomust teisi vastavaid ametkondi.
- 7.1.10. Laevast lähtuva reostuse puhul tuleb laeva meeskonnaliikmetel koheselt võtta tarvitusele meetmed reostuse peatamiseks ja lokaliseerimiseks.
- 7.1.11. Reostuse kõrvaldamist sadama akvatooriumil koordineerib sadamakapten kaasates selleks vajalikke organisatsioone. Sadamal on õigus reostuse kõrvaldamisega seotud kulud põhjustajalt sisse nõuda.
- 7.1.12. Tegevusjuhised ja reostustõrjevahendite nimekiri ja asukoht reostuse kõrvaldamiseks akvatooriumil on sätestatud Kihnu sadama reostustõrje plaaniga.

#### 8. PÄÄSTEASUTUSE JA MUU ABI ANDVA VÕI JÄRELEVALVET TEOSTAVA ASUTUSE VÄLJAKUTSUMISE KORD

Eriteenistusi võib välja kutsuda iseseisvalt või sadama kaudu:

- 1) Päästeteenistus: 112
- 2) Politsei: 112

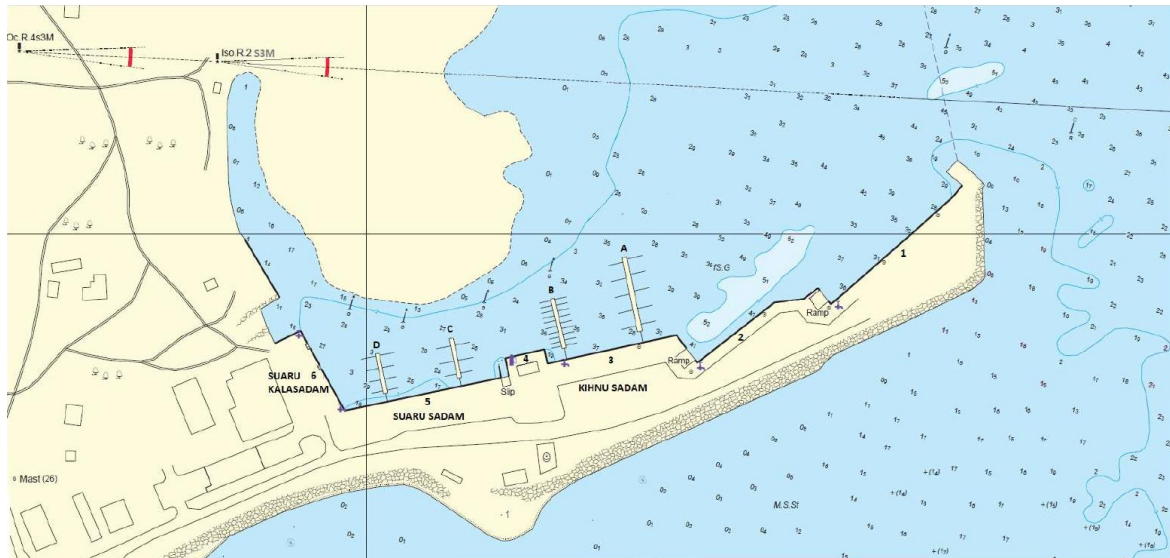
Lisa 1

AS Saarte Liinid hinnakiri

<http://www.saarteliinid.ee/upload/Editor/hinnakiri/AS%20Saarte%20Liinid%20hinnakiri%202020.pdf>

## Lisa 2

## Kihnu sadamaala skeem ning navigatsioonimärkide ja tähiste asendiplaan

**Kihnu ja Suaru sadama ning Suaru kalasadama  
ühise sissesõidutee ja akvatooriumi kasutamise****KOKKULEPE**

Sõlmitud elektrooniliselt

AS Saarte Liinid, registrikood 10216057, aadress Rohu 5, Kuressaare, 93819, e-post

info@saarteliinid.ee, seadusejärgne esindaja juhatuse esimees Villu Vatsfeld, kokkuleppes

edaspidi nimetatud „Kihnu sadama pidaja”,

Kihnu Vallavalitsus, registrikood 75003967, aadress Linaküla, Kihnu vald, 88003 Pärnumaa,

e-post info@kihnu.ee, seadusejärgne esindaja vallavanemaga seotud tehingutes vastavalt

Kihnu Vallavolikogu 25. märts 2014 otsusele nr 15 Ene Laine, kokkuleppes edaspidi

nimetatud „Suaru sadama pidaja”

ja

MTÜ Suaru Kalasadam, registrikood 80545110, aadress Lemsi küla, Kihnu vald, 88002

Pärnumaa, e-post [ingvar.saare@gmail.com](mailto:ingvar.saare@gmail.com), seadusejärgne esindaja juhatuse liige Ingvar

Saare, kokkuleppes edaspidi nimetatud „Suaru kalasadama pidaja”,

kokkuleppes edaspidi nimetatud ühiselt „pooled” vahel alljärgnevas:

1. Pooled on kokku leppinud Kihnu ja Suaru sadamate kaide järjestikuses numeratsioonis, kus **Kihnu sadama kaide nr 1, 2 ja 3** haldaja on AS Saarte Liinid,

**Suaru sadama kaide nr 4 ja 5** haldaja on Kihnu Vallavalitsus ning **Suaru kalasadama kai nr 6** haldaja on MTÜ Suaru Kalasadam. Sadamate plaan on kokkuleppele lisatud (Lisa 1).

2. Juhindudes Sadamaseaduse § 4 lõikest 7 lepivad pooled ühise sissesõidutee ja

akvatooriumi kasutamises kokku alljärgnevalt:

2.1.1. Laevade, v.a. regulaarreise teostavad parvlaevad, liikumine sadama veealal on lubatud ainult kooskõlastatult Kihnu sadama teenistusega.

2.1.2. Veealal liikudes peavad veesõidukid ja väikelaevad jälgima "Rahvusvahelisi laevade kokkupõrke vältimise reegleid" ning lähtuma headest meretavadest.

2.1.3. Sõidugraafiku järgi liikuvale parvlaeval on alati sadamasse sisenemise ja sealt väljumise eesõigus, muude laevade üheaegsel sadamasse sisse- ja väljasõidul kehtib sadamast väljuva laeva eesõigus, v.a. juhul kui tegu on hädaolukorraga.

2.1.4. Sadama veealal peab laev liikuma minimaalse kiirusega, mille puhul ta säilitab juhitavuse, kuid mitte suurema kiirusega, kui 3 sõlme. Laeva käituri töörežiim peab olema selline, mis ei ohusta teisi kai ääres seisvaid laevu. Laeva rooli-, ankru- ja haalamisseadmed peavad olema töökorras ja kasutamiseks valmis.

2.1.5. Laeva ümberpaigutamine sadama veealal on lubatud üksnes Kihnu sadama teenistuse loal.

2.1.6. Juhul, kui kanalis liiguvad laevad, peavad sport- ja väikelaevad nende lähenemisel hoiduma kanali telgjoonest nii kaugele, kui seda võimaldab nende endi meresõiduohutus.

2.1.7. Sadama veealal läbiviidavate sportlike ürituste kava tuleb kooskõlastada Kihnu sadama teenistusega.

2.1.8. Veesõidukid ja väikelaevad peavad olema registreeritud vastavalt kehtivale seadusandlusele, nende juhid peavad omama kehtivat juhitunnistust.

2.1.9. Sadama veealal on keelatud vigursõit ning igasugused pukseerimised lõbusõidu eesmärgil.

2.1.10. Veesõidukeid ja väikelaevu võib vette lasta kaidelt selleks ettenähtud kohtades.

2.1.11. Veesõidukid ja väikelaevad ei tohi sõita kaidetele või kai ääres seisvatele laevadele lähemale kui 30 m, v.a. juhul kui nad ise silduvad.

3. Pooled on kokku leppinud, et ohutu laevaliikluse ja veesõidukite seismise korraldab ning turvalisuse eest vastutab Kihnu ja Suaru sadamale ning Suaru kalasadamale määratud ühine sadamakapten.

4. Pooled on kokku leppinud, et sissesõidutee- ja akvatooriumi navigatsioonimärkide hoolduslepingu sõlmib Kihnu sadama haldaja AS Saarte Liinid Veeteede Ametiga.

Hoolduskulud jagunevad poolte vahel järgnevalt: Kihnu sadam 90% ja Suaru sadam 10% lepingulisest maksumusest ning hoolduslepingu välistest kuludest.

5. Pooled on kokku leppinud, et akvatooriumi möödistamis- ja süvendamiskulud jagunevad põhimõttel: Kihnu sadam – veeala kaide 1, 2 ja 3 äärde sildumiseks ning

vajalik manööverala; Suaru sadam – veeala kaide 4 ja 5 sildumiseks ning vajalik manööverala. Suaru kalasadam – veeala kai nr 6 sildumiseks ning vajalik

manööverala. Täpsustatud kulude jagunemise kokkulepe sõlmitakse igakordselt enne tööde algust.

6. *Pooled* on kokku leppinud, et ühiselt kasutatava akvatooriumi merereostuse vältimiseks juhindutakse kehtivast Kihnu sadama reostustõrje plaanist, kus on hõlmatud kogu akvatoorium. Ühise akvatooriumi reostuse lokaliseerimiseks vajalike vahendite uuendamise kulud kannavad pooled ühiselt.

7. *Pooled* kohustuvad vältima käesoleva kokkuleppe täitmisel kahju tekitamist teisele poolele ja/või kolmandatele isikutele.

8. Käesolev kokkulepe on sõlmitud allkirjastamisest kuni 31.12.2018.a. Leping pikeneb edaspidi automaatselt ühe kalendriaasta võrra, kui kumbki *Pool* ei ole teisele *Pool*le kirjalikult teatanud omapoolsest lepingu lõpetamise soovist.

9. *Pool*tel on õigus lõpetada käesoleva lepingu kehtivus ennetähtaegselt, teatades sellest teisele *Pool*le kirjalikult ette vähemalt 60 päeva.

10. *Pooled* on kohustatud täielikult hüvitama teineteisele tekitatud kahju oma käesolevast kokkuleppest ja/või õigusaktidest tulenevate kohustuste täitmata jätmise või mittenouetekohase täitmise korral.

11. Vaidluste lahendamine:

11.1. *Pooled* püüavad lahendada kokkuleppe täitmisel, muutmisel ja lõppemisel tekkivad vaidlused läbirääkimiste teel ühe kuu jooksul arvates ühe poole teise poole kirjalikust informeerimisest toimunud lepingu rikkumisest ja ettepanekust vaidluste lahendamiseks läbirääkimiste teel.

11.2. Kui vaidlusi ei õnnestu lahendada punktis 10.1 ettenähtud viisil, lahendatakse vaidlused Pärnu Maakohtu Kuressaare kohtumajas.

12. *Pooled* võtavad teadmiseks, et käesolev Kihnu ja Suaru sadama ning Suaru kalasadama sissesõidutee ja akvatooriumi ühise kasutamise kokkuleppe lisatakse mõlema sadama eeskirjale.

13. Kokkulepe on poolte poolt digitaalselt allkirjastatud.

### Allkirjad:

*Sadama pidaja*

*Sadama pidaja*

*Sadama pidaja*

**AS Saarte Liinid**

**Kihnu Vallavalitsus**

**MTÜ Suaru Kalasadam**

*/allkirjastatud digitaalselt/*

*/allkirjastatud digitaalselt/*

*/allkirjastatud digitaalselt/*

Villu Vatsfeld

Ene Laine

Ingvar Saare

Juhatuse esimees

Volitatud isik

Juhatuse liige